



Majosháza Község Önkormányzatának Polgármestere

2339 Majosháza, Kossuth u. 34., Tel: 06/24-511-830, Fax: 06/24-511-831,
E-mail: majoshaza@majoshaza.hu

ELŐTERJESZTÉS

Majosháza Község Önkormányzata Képviselő-testületének
2016. április 28-ai rendes, nyílt ülésére

Hiv. szám: 1056-3/2016/M.

Tárgy: Javaslat a Helyi Esélyegyenlőségi Program felülvizsgálatára

Tisztelt Képviselő-testület!

Majosháza Község Önkormányzatának Képviselő-testülete a 164/2013. (XII. 23.) számú határozatával elfogadta a település 2013-2018. évekre szóló Helyi Esélyegyenlőségi Programját.

A hátrányos helyzetű társadalmi csoportok életkörülményeinek javítását szolgáló helyi esélyegyenlőségi program elkészítését az egyenlő bánásmódról és az esélyegyenlőség előmozdításáról szóló 2003. évi CXXV. törvény (továbbiakban Ebktv.) 31. §-a írja elő a települési önkormányzatok számára. Az Ebktv. 31. § (6) bekezdése alapján 2013. július 1. napjától csak abban az esetben részesülhet Önkormányzat uniós, illetve állami támogatásban, ha a hatályos jogszabályoknak megfelel az Esélyegyenlőségi program. Ugyanezen törvény 31. § (4) bekezdése szerint: „A helyi esélyegyenlőségi program időarányos megvalósulását, illetve a (2) bekezdésben meghatározott helyzet esetleges megváltozását két évente át kell tekinteni, az áttekintés alapján, szükség esetén a helyi esélyegyenlőségi programot felül kell vizsgálni, illetve a helyzetelemzést és az intézkedési tervet az új helyzetnek megfelelően kell módosítani.”

A törvényi kötelezettségnek eleget téve a Helyi Esélyegyenlőségi Program áttekintése 2016. március 31-ig megtörtént, és a Képviselő-testület javasolta felülvizsgálatát a 45/2016. (IV. 7.) számú határozatával. A felülvizsgálat arra terjedt ki, hogy a Program elfogadása óta milyen változások történtek a településen és a jogszabályokban. Ezek átvezetésre kerültek, az idő rövidsége miatt a TIR rendszerből történő adatgyűjtés frissítése nem történt meg.

Kérem a Tisztelt Képviselő-testületet, hogy a fentiek alapján a határozati javaslatot elfogadni szíveskedjen.

Határozati javaslat:

Majosháza Község Önkormányzatának Képviselő-testülete

- az egyenlő bánásmódról és az esélyegyenlőség előmozdításáról szóló 2003. évi CXXV. törvény (Ebktv.) 31. §-ának megfelelően a Helyi Esélyegyenlőségi Program 2 évente előírt vizsgálatának eleget tett és a felülvizsgálatot a változtatásokkal együtt elfogadja.
- felkéri a Polgármestert, hogy az elfogadott módosításokkal kiegészített Helyi Esélyegyenlőségi Program felülvizsgálatának nyilvánosságához szükséges intézkedéseket tegye meg.

Határidő: azonnal

Felelős: Polgármester

A határozati javaslat elfogadása egyszerű többséget igényel.

Az előterjesztést tárgyalta: Pénzügyi, Ügyrendi és Fejlesztési Bizottság

Az előterjesztést készítette: Kovács Sándorné testületi referens

Majosháza, 2016. április 27.

Kis Gábor
polgármester

Az előterjesztés törvényes:

dr. Szilágyi Ákos
jegyző

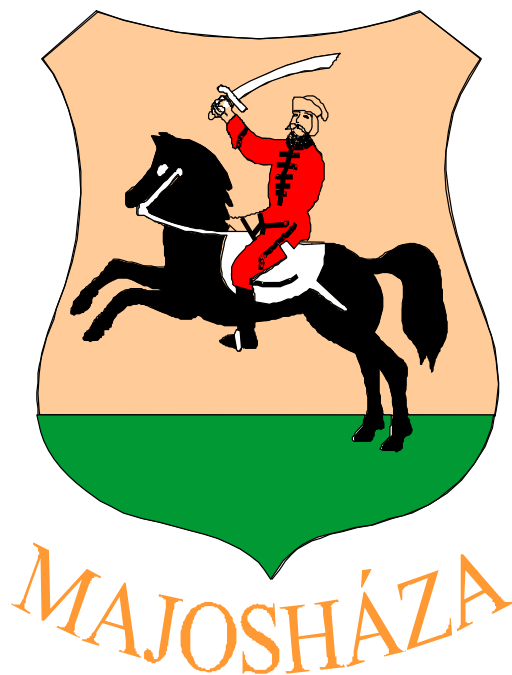


Majosháza Község Önkormányzata

2339 Majosháza, Kossuth u. 34. Tel: 06 24 511830, Fax: 06 24 511831
mail: majoshaza@majoshaza.hu

Helyi Esélyegyenlőségi Program

Majosháza Község Önkormányzata



2013 - 2018.

Tartalom

Helyi Esélyegyenlőségi Program (HEP)	3
Bevezetés.....	3
A település bemutatása.....	3
Értékeink, küldetésünk	5
Célok	5
A Helyi Esélyegyenlőségi Program Helyzetelemzése (HEP HE).....	7
1. Jogszabályi háttér bemutatása	7
2. Stratégiai környezet bemutatása.....	7
3. A mélyszegénységben élők és a romák helyzete, esélyegyenlősége	9
4. A gyermekek helyzete, esélyegyenlősége, gyermekszegénység	15
5. A nők helyzete, esélyegyenlősége.....	21
6. Az idősek helyzete, esélyegyenlősége	23
7. A fogyatékkal élők helyzete, esélyegyenlősége	24
8. Helyi partnerség, lakossági önszerveződések, civil szervezetek és for-profit szereplők társadalmi felelősségvállalása.....	25
9. A helyi esélyegyenlőségi program nyilvánossága	27
A Helyi Esélyegyenlőségi Program Intézkedési Terve (HEP IT).....	28
1. A HEP IT részletei	28
A helyzetelemzés megállapításainak összegzése.....	28
A beavatkozások megvalósítói	Hiba! A könyvjelző nem létezik.
Jövőképünk	Hiba! A könyvjelző nem létezik.
Az intézkedési területek részletes kifejtése	28
2. Összegző táblázat - A Helyi Esélyegyenlőségi Program Intézkedési Terve (HEP IT).....	36
3. Megvalósítás.....	39
A megvalósítás előkészítése	39
A megvalósítás folyamata	39
Monitoring és visszacsatolás	41
Nyilvánosság.....	41
Érvényesülés, módosítás	42
4. Elfogadás módja és dátuma.....	43

Helyi Esélyegyenlőségi Program (HEP)

Bevezetés

Összhangban az Egyenlő Bánásmódról és az Esélyegyenlőség Előmozdításáról szóló 2003. évi CXXV. törvény, a helyi esélyegyenlőségi programok elkészítésének szabályairól és az esélyegyenlőségi mentorokról szóló 321/2011. (XII. 27.) Korm. rendelet és a helyi esélyegyenlőségi program elkészítésének részletes szabályairól szóló 2/2012. (VI. 5.) EMMI rendelet rendelkezéseivel, **Majosháza Község Önkormányzata Esélyegyenlőségi Programban** rögzíti az esélyegyenlőség érdekében szükséges feladatokat.

Az önkormányzat vállalja, hogy az elkészült és elfogadott Esélyegyenlőségi Programmal összehangolja a település más dokumentumait¹, valamint az önkormányzat fenntartásában lévő intézmények működtetését. Vállalja továbbá, hogy az Esélyegyenlőségi Program elkészítése során bevonja partneri kapcsolatrendszerét, különös tekintettel a köznevelés állami és nem állami intézményfenntartóira. Jelen helyzetelemzés az Esélyegyenlőségi Program megalapozását szolgálja.

A település bemutatása

A település a folyóparthoz közel helyezkedik el. Az alacsony részeken a talaj agyagos, tőzeges, míg a magas ártéren jellemző a jobb minőségű fekete föld. A Domariba-sziget mintegy tíz hektárnyi területén a Duna menti ártéri ligeterdők legtöbb jellegzetes fa- és cserjefaja előfordul. A bokorfüzesek és nyárok idős példányai, a szembetűnő s változatos, különféle növény- és állatvilág a sziget természeti értékeit jelzi. A privatizáció és a kárpótlás nagy károkat okozott a területen az oktalan fakitermelésekkel.

Az erdők kivágása nem csak a kialakult és már évtizedek óta egyensúlyban élő növényekre, hanem az itt élő állatokra is igen veszélyes, hiszen lakóhelyük szűnik meg, mivel, mint köztudott a Domariba-sziget az északi és déli két csücskén közelíthető csak meg egy-egy 3 méter széles kis hídon, amelyeket lakóházak öveznek.

Sajnos a kisállatok a itt lakó emberektől tartva nem tudják elhagyni az emberek által sűrűn látogatott és napjainkra erősen átalakított szigetet.

Az erdő fái fészkel sok hazai védett madárfaj is amiket meg kell óvnunk. Jellemző növényfajta az ártéri területen a fűz, a kocsányos tölgy és a nyár. A folyótól távolabb eső erdők jellegzetes fája az akác. A sás és a nád kedvez a vízparton élő madárfajoknak.

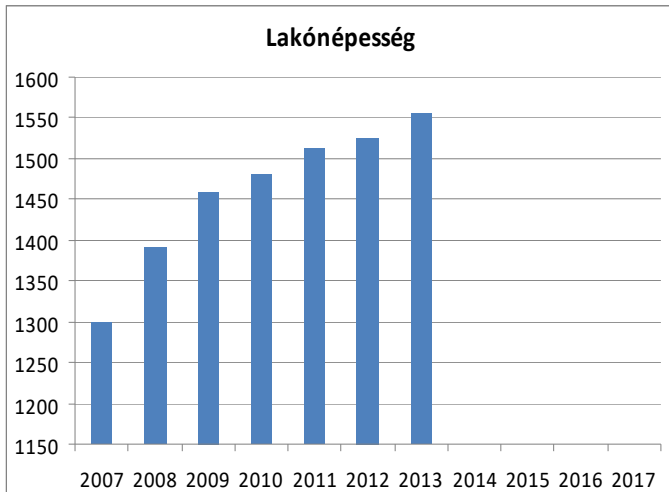
A Kis-Duna gyakori hala a ponty, a keszeg, a csuka, a harcsa és a kecsege. A környék egyedi természeti jelensége a Dunán található úszóláp. Az erdős részeken gyakran látni fácánt, nyulat. A téli hónapokban az őzek felkeresik az erdészek által felállított etetőket. A háztartások 75%-ában vezetékes gázzal fűtenek. A kiépített vízvezeték hálózat hossza 10 km. A lakások 80%-ába bekötötték a vezetékes ivóvizet. A szennyvízcsatorna megépítése befejeződött. A faluban az óvodás- és iskoláskorú gyerekek elhelyezése, oktatása megfelelő, az iskola felső tagozata a Piróth kúriában tanul. A községi könyvtár közel 8 ezer kötetes állománya az olvasást kedvelőknek kellemes időtöltést nyújt. A községben a háziorvosi ellátás megoldott, de gyógyszerész nincs.

A település lakosságának száma az ideköltözők hatására növekszik. Aki megteheti, az kihasználja a környék nyugalmit, és itt, kellemes körülmények között vásárol házat, telket.

A telefonvonalakat is kiépítették, és a lakások 70%-ába igényelték ennek bekapcsolását.

A családok fele rendelkezik személygépkocsival, így az itt lakók könnyen eljuthatnak más településekre is.

Lakónépességre vonatkozó adatok

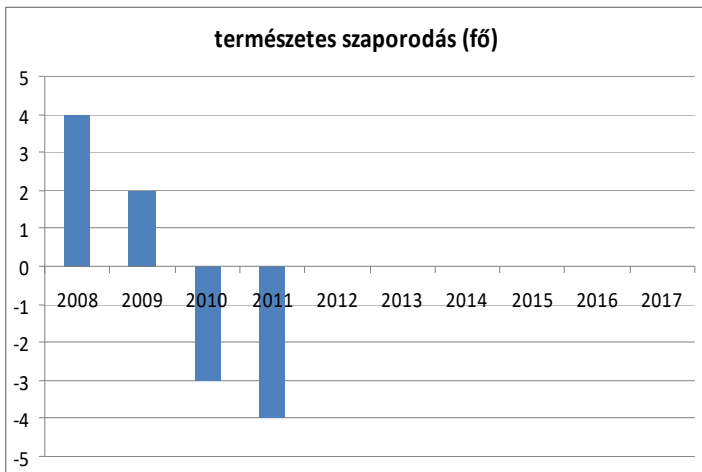


Az adatokból látható, hogy bár kis mértékben, folyamatosan növekszik a település lakosság száma.

2. számú táblázat - Állandó népesség

	fő			%	
	nők	férfiak	összesen	nők	férfiak
nő			0	#####	#####
0-2 évesek					
0-14 éves	101	128	229	44%	56%
15-17 éves	17	43	60	28%	72%
18-59 éves	453	454	907	50%	50%
60-64 éves	60	44	104	58%	42%
65 év feletti	121	105	226	54%	46%

Forrás: TeIR, KSH-TSTAR



A természetes szaporodás negatív előjelű, magasabb a halálozások száma, mint a születéseké.

Értékeink, küldetésünk

Majosháza Község Önkormányzata nagy hangsúlyt fektet a gyermekekre és az idősekre. Kis település révén figyelemmel kíséri Őket és ha észleli, hogy gond van azonnal lép. Küldetésünk a gyermekek egészséges fejlődése és az idősek biztonsága, hogy nyugodtan élhessék nyugdíjas éveiket.

Célok

A Helyi Esélyegyenlőségi Program átfogó célja

Majosháza Község Önkormányzata az Esélyegyenlőségi Program elfogadásával érvényesíteni kívánja: az egyenlő bánásmód, és az esélyegyenlőség biztosításának követelményét, a közszolgáltatásokhoz történő egyenlő hozzáférés elvét, a diszkriminációmentességet, szegregációmentességet, a foglalkoztatás, a szociális biztonság, az egészségügy, az oktatás és a lakhatás területén a helyzetelemzés során feltárt problémák komplex kezelése érdekében szükséges intézkedéseket. A köznevelési intézményeket – az óvoda kivételével – érintő intézkedések érdekében együttműködik az intézményfenntartó központ területi szerveivel (tankerülettel).

A HEP helyzetelemző részének célja

Elsődleges célunk számba venni a 321/2011. (XII. 27.) Korm. rendelet 1. § (2) bekezdésében nevesített, esélyegyenlőségi szempontból fókuszban lévő célcsoportokba tartozók számát és arányát, valamint helyzetét a településen.

E mellett célunk a célcsoportba tartozókra vonatkozóan áttekinteni a szolgáltatásokhoz történő hozzáférésük alakulását, valamint feltárni az ezeken a területeken jelentkező problémákat.

További célunk meghatározni az e csoportok esélyegyenlőségét elősegítő feladatokat, és azokat a területeket, melyek fejlesztésre szorulnak az egyenlő bánásmód érdekében.

A célok megvalósításának lépéseit, azok forrásigényét és végrehajtásuk tervezett ütemezését az HEP IT tartalmazza.

A HEP IT célja

Célunk a helyzetelemzésre építve olyan beavatkozások részletes tervezése, amelyek konkrét elmozdulásokat eredményeznek az esélyegyenlőségi célcsoportokhoz tartozók helyzetének javítása szempontjából.

További célunk meghatározni a beavatkozásokhoz kapcsolódó kommunikációt.

Szintén célként határozzuk meg annak az együttműködési rendszernek a felállítását, amely a programalkotás és végrehajtás során biztosítja majd a megvalósítás, nyomon követés, ellenőrzés-értékelés, kiigazítás támogató strukturális rendszerét, vagyis a HEP Fórumot és a hozzá kapcsolódó tematikus munkacsoportokat.

A Helyi Esélyegyenlőségi Program Helyzetelemzése (HEP HE)

1. Jogszabályi háttér bemutatása

1.1 A program készítését előíró jogszabályi környezet rövid bemutatása

A helyi esélyegyenlőségi program elkészítését az egyenlő bánásmódról és az esélyegyenlőség előmozdításáról szóló 2003. évi CXXV. törvény (továbbiakban: Ebktv.) előírásai alapján végeztük. A program elkészítésére vonatkozó részletszabályokat a törvény végrehajtási rendeletei,

- a helyi esélyegyenlőségi programok elkészítésének szabályairól és az esélyegyenlőségi mentorokról” szóló 321/2011. (XII.27.) Korm. rendelet „2. A helyi esélyegyenlőségi program elkészítésének szempontjai” fejezete és
- a helyi esélyegyenlőségi program elkészítésének részletes szabályairól szóló 2/2012 (VI.5.) EMMI rendelet

alapján alkalmaztuk, különös figyelmet fordítva a

- a Magyarország helyi önkormányzatairól szóló 2011. évi CLXXXIX. törvény (továbbiakban: Möt.)
- a szociális igazgatásról és szociális ellátásokról szóló 1993. évi III. törvény (továbbiakban: Szt.)
- a foglalkoztatás elősegítéséről és a munkanélküliek ellátásáról szóló 1991. évi IV. törvény (továbbiakban: Ft.)
- a nemzetiségek jogairól szóló 2011. évi CLXXIX. törvény (továbbiakban: nemzetiségi törvény)
- az egészségügyről szóló 1997. évi CLIV. törvény (továbbiakban: Eütv.)
- a gyermekek védelméről és a gyámügyi igazgatásról szóló 1997. évi XXXI. törvény (továbbiakban: Gyvt.)
- a nemzeti köznevelésről szóló 2011. évi CXCV. törvény (továbbiakban: Nktv.)

előírásaira.

- Majosháza Község Önkormányzata Képviselő-testületének 9/2013 (V. 30.) önkormányzati rendelete a szociális rászorultság alapján megállapítható pénzbeli és természetbeni ellátásokról.

1.2 Az esélyegyenlőségi célcsoportokat érintő helyi szabályozás rövid bemutatása.

- Majosháza Község Önkormányzata Képviselő-testületének 9/2013 (V. 30.) önkormányzati rendelete a szociális rászorultság alapján megállapítható pénzbeli és természetbeni ellátásokról szóló helyi rendelete valamennyi célcsoportot magában foglalja.

2. Stratégiai környezet bemutatása

2.1 Kapcsolódás helyi stratégiai és települési önkormányzati dokumentumokkal, koncepciókkal, programokkal

- Majosháza Község Önkormányzata Képviselő-testületének 4/2008. (III. 4.) Majosháza Helyi Építési Szabályzata
- Majosháza Község Önkormányzat 2013. évi költségvetési koncepciója

- Majosháza Napraforgó Óvoda bővítése

2.2 A helyi esélyegyenlőségi program térségi, társulási kapcsolódásainak bemutatása

- Dunavarsány Környéki Gyermekjóléti és Családsegítő Szolgálattal Társulásban oldjuk meg a Gyermekvédelmi és szociális ellátást, és a házi segítségnyújtást 1998 óta. A rendszer jól működik.
- Csepel-sziget és Környéke Többcélú Önkormányzati Társulás megszűnt 2013.április 30.
- Dunavarsány és Térsége Önkormányzati 1-8. évfolyamos Alapfokú Oktatási Társulás, mely 2002-ben jött létre, mivel megszűnt az iskola Majosházán (Egyházi Iskola).
- Dunavarsány és Térsége Önkormányzati Szennyvíztársulás 1994-ben alakult.
- Közép-Duna Vidéke Hulladékgazdálkodási Önkormányzati Társulás 2006-ban alakult.
- Ráckeve és Térsége Önkormányzati Beruházási Társulás 1996-ban alakult.
- RSD Parti Sáv Önkormányzati Társulás 2010-ben alakult.

2.3 A települési önkormányzat rendelkezésére álló, az esélyegyenlőség szempontjából releváns adatok, kutatások áttekintése, adathiányok kimutatása

A településen működő Református Általános Iskolát többszöri felkérésre sem szolgáltatott adatot, így az önkormányzatnak nincsenek pontos adatai a településen működő iskola tanulói összetételéről, valamint az ott folyó szakmai munkáról.

A Dunavarsányi Általános Iskolai Társulásba a településről 15 gyermek jár. A többi tanköteles gyermek több településre jár iskolába (Áporka, Szigetszentmiklós, Taksony), erről sincs pontos adatunk. Jelenleg a majosházi gyermekek csak más településen tudnak iskolába járni, ha nem a református iskolába kérik felvételüket.

3. A mélyszegénységben élők és a romák helyzete, esélyegyenlősége

A mélyszegénység viszonylag új keletű jelenség az emberiség történelmében; a XX. században jelent meg először. A mélyszegénység fogalmát a Társadalmi Megújulás Operatív Program (későbbiekben: TÁMOP) „Közösségi felzárkóztatás a mélyszegénységben élők integrációjáért” című pályázati felhívás bizonyos része írja le pontosan. Eszerint:

„Azokat a közösségeket, amelyek mélyszegénységbe süllyedtek a nagyon alacsony iskolázottság és foglalkoztatási ráta, erős települési, lakóövezeti térségi koncentráció és szegregáció, az ezekből következő súlyos szociális deficit és a hátrányos társadalmi helyzet újratermelődésének nagyon nagy valószínűsége jellemzi.”

A mélyszegénység többdimenziós jelenség, amely megmutatkozik többek között a nagyon alacsony képzettségben és foglalkoztatottságban, az ebből következő súlyos megélhetési zavarokban, kihat a lakhatási, táplálkozási körülményekre, az érintettek egészségi állapotára, stigmatizál és kirekesztéshez vezet.

Hazánkban a mélyszegénység fogalmát gyakran azonosítják a cigánysággal, holott a mélyszegénység nem egyértelműen bőrszín függő. Bár kijelenthető, hogy a mélyszegénységben élők nagy része cigány származású.

Az esélyegyenlőségi program kialakításának célja az együtt jelentkező területi és társadalmi hátrányok következményeinek, a szegénység mélyülésének, újratermelődésének és terjedésének mérséklése. Továbbá a mélyszegénységben élők integrációjának előmozdítása azzal az eszközrendszerrel, amelyet a szociális és közösségi munka, a lakosság aktív részvételén alapuló tervezés együtt nyújthat (forrás: TÁMOP) Mindezt a helyi közösségi kapcsolatok fejlesztésével, egyes közszolgáltatásoknak (szociális és egészségügyi ellátások, a gyermekek helyzetét és kitérési esélyeit meghatározó szolgáltatások) a helyi szükségletekhez igazításával kell előmozdítani.

3.1 Jövedelmi és vagyoni helyzet

A jövedelmi és vagyoni helyzet vizsgálata a szociális ellátások területén mutatkozik meg elsősorban: az aktív korúak ellátása, a rendszeres gyermekvédelmi kedvezményben részesülők, a lakásfenntartási támogatásban részesülők, és az önkormányzat által a szociális rendelet alapján megállapítható segélyek és támogatások során kerül megállapításra. Megállapítható, hogy az alacsony jövedelmű rétegnek elsősorban a gyermekek ellátásához kapcsolódó támogatások, a munkanélküliek ellátását célzó támogatások és a helyi segélyezés adta lehetőségekből származik bevételeik nagy része. Sokan közülük tartósan munkanélküliek, alacsony iskolázottságuk, egészségi állapotuk nehezíti a munkaerő-piacra való bejutásukat.

A településen a lakosok jövedelmi helyzete az elmúlt évek során csökkent, ezt észre lehet venni a benyújtott szociális kérelmekből. A településen kevés a munkalehetőség, az aktív lakosság eljár a településről, főleg Budapestre dolgozni.

3.2 Foglalkoztatottság, munkaerő-piaci integráció

a) foglalkoztatottak, munkanélküliek, tartós munkanélküliek száma, aránya

b) alacsony iskolai végzettségűek foglalkoztatottsága

3.2.6. számú táblázat - Regisztrált munkanélküliek száma iskolai végzettség szerint

év	nyilvántartott álláskeresők száma összesen	A nyilvántartott álláskeresők megoszlása iskolai végzettség szerint					
		8 általánosnál alacsonyabb végzettség		8 általános		8 általánosnál magasabb iskolai végzettség	
		fő	%	fő	%	fő	%
2008	22	1	4,5%	5	22,7%	16	72,7%
2009	48	1	2,1%	8	16,7%	39	81,3%
2010	46	1	2,2%	15	32,6%	30	65,2%
2011	41		0,0%	12	29,3%	29	70,7%

c) közfoglalkoztatás

A közfoglalkoztatás keretén belül 2010-től az aktív korú lakosság 1,5%-át tudja foglalkoztatni az önkormányzat lehetőséget biztosítva ezzel a munkanélkülieknek a foglalkoztatásban való részvételre. A téli közfoglalkoztatásban 10 + 3 fő kerül foglalkoztatásra, illetve beiskolázásra.

d) a foglalkoztatáshoz való hozzáférés esélyének mobilitási, információs és egyéb tényezői (pl. közlekedés, potenciális munkalehetőségek, tervezett beruházások, lehetséges vállalkozási területek, helyben/térségben működő foglalkoztatási programok stb.)

Az aktív dolgozók főleg autóbusszal és személygépkocsival (több lakos összeáll és az üzemanyag költséget megosztva) járnak dolgozni Budapest felé.

e) fiatalok foglalkoztatását és az oktatásból a munkaerőpiacra való átmenetet megkönnyítő programok a településen; képzéshez, továbbképzéshez való hozzáférésük

A településen ilyen programok nincsenek. Legközelebb Budapesten található.

f) munkaerő-piaci integrációt segítő szervezetek és szolgáltatások feltérképezése (pl. felnőttképzéshez és egyéb munkaerő-piaci szolgáltatásokhoz való hozzáférés, helyi foglalkoztatási programok)

Helyi foglalkoztatási program (közfoglalkoztatás), egyéb ilyen jellegű program nem található a településen.

g) mélyszegénységben élők és romák települési önkormányzati saját fenntartású intézményekben történő foglalkoztatása

A mélyszegénységben élők számaránya alacsony, az önkormányzat a közfoglalkoztatásban alkalmazza őket, és amennyiben lehetőség van rá, igyekszik a munka világába visszaintegrálni saját intézményeiben alkalmazva őket. Azt foglalkoztatjuk, aki az önkormányzattól aktív korúak ellátásra jogosult.

h) hátrányos megkülönböztetés a foglalkoztatás területén

Nincs megkülönböztetés.

3.3 Pénzbeli és természetbeni szociális ellátások, aktív korúak ellátása, munkanélküliséghez kapcsolódó támogatások

A szociális ellátás feltételeinek biztosítása az állam központi szerveinek és a helyi önkormányzatoknak a feladata. (A szociális igazgatásról és a szociális ellátásokról szóló 1993. évi III. tv.). A szociális ellátások a rászorultság mértékétől és okától függően vehetők igénybe. A juttatások azokat a

hátrányokat igyekeznek kiküszöbölni, kompenzálni, amelyek az adott személyt helyzetéből adódóan sújtják.

Fontos mérőszám lehet a szociális ellátások igénybe vételének aránya, a szociális helyzet mutatói, szociális támogatások, szolgáltatások

- Majosháza Község Önkormányzata Képviselő-testületének 9/2013 (V.30.) önkormányzati rendelete a szociális rászorultság alapján megállapítható pénzbeli és természetbeni ellátásokról.

Az ellátások formái

A települési önkormányzat szociális rászorultság esetén - a szociális alapellátás keretében - a jogosult számára időskorúak járadékát, rendszeres szociális segélyt, lakásfenntartási támogatást, ápolási díjat, átmeneti segélyt állapít meg e törvényben, valamint az önkormányzat rendeletében meghatározott feltételek szerint (a továbbiakban együtt: szociális rászorultságtól függő pénzbeli ellátások).

A települési önkormányzat a rendeletében meghatározott módon és feltételek szerint a szociálisan rászorultak részére a törvényben meghatározott pénzbeli ellátásokat kiegészítheti, valamint más pénzbeli támogatásokat is megállapíthat.

Minden települési önkormányzatnak kötelező szolgáltatása az étkeztetés és a házi segítségnyújtás.

Azokon a településeken, ahol kétezer főnél több állandó lakos él, az alapszolgáltatásokon felül kötelező biztosítania családsegítést, ahol háromezer főnél több állandó lakos él, ott a nappali ellátást is.

A szociálisan rászorultak részére személyes gondoskodást nyújtó ellátást (a továbbiakban: személyes gondoskodás) az állam, valamint az önkormányzatok biztosítják. A személyes gondoskodás magában foglalja a szociális alapszolgáltatásokat és a szakosított ellátásokat.

Az alapszolgáltatások megszervezésével a települési önkormányzat segítséget nyújt a szociálisan rászorulóknak részére saját otthonukban és lakókörnyezetükben önálló életvitelük fenntartásában, valamint egészségi állapotukból, mentális állapotukból vagy más okból származó problémáik megoldásában.

A szociális alapszolgáltatások közé étkeztetés, házi segítségnyújtás, családsegítés, jelzőrendszeres házi segítségnyújtás tartozik.

3.4 Lakhatás, lakáshoz jutás, lakhatási szegregáció

E fejezetben a lakhatáshoz kapcsolódó területet elemezzük, kiemelve a bérlakás-állományt, a szociális lakhatást, az egyéb lakáscélra nem használt lakáscélú ingatlanokat, feltárva a településen fellelhető elégtelen lakhatási körülményeket, veszélyeztetett lakhatási helyzeteket és hajléktalanságot, illetve a lakhatást segítő támogatásokat..

összes lakásállomány (db)		bérlakás állomány (db)
	ebből elégtelen lakhatási körülményeket biztosító lakások száma	
527	n.a.	n.a.
541	n.a.	n.a.
553	n.a.	n.a.
554	n.a.	n.a.

a) bérlakás-állomány

Nincs bérlakás- állomány.

b) szociális lakhatás

Nincs szociális lakhatás.

c) egyéb lakáscélra használt nem lakáscélú ingatlanok

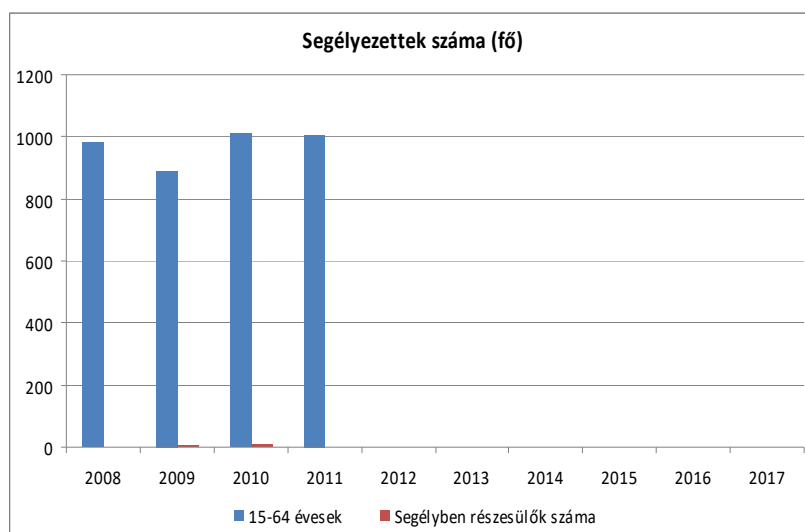
Nincs.

e) lakhatást segítő támogatások

2008. évtől a lakásfenntartási támogatás, melyet a helyi rendeletünk szabályozza.

f) eladósodottság

Konkrét információnk nincs. Az Önkormányzathoz benyújtott segélyek számából évről- évre nő a segélyezettek száma, arra következtethetünk, hogy a lakosság egyre jobban eladósodik.



g) lakhatás egyéb jellemzői: külterületeken és nem lakóövezetben elhelyezkedő lakások, minőségi közszolgáltatásokhoz, közműszolgáltatásokhoz, közösségi közlekedéshez való hozzáférés bemutatása
A külterületen található tanya 10 fő él.

A közszolgáltatások közül villany, víz van, csatorna nincs.

3.5 Telepek, szegregátumok helyzete

A kérdés nem releváns, szegregált, telepszerű lakókörnyezet nincs Majosházán.

a) a telep/szegregátum mint lakókörnyezet jellemzői (kiterjedtsége, területi elhelyezkedése, megközelíthetősége, lakásállományának állapota, közműellátottsága, közszolgáltatásokhoz való hozzáférés lehetőségei, egyéb környezet-egészségügyi jellemzői stb.) Nem releváns.

b) a telepen/szegregátumokban élők száma, társadalmi problémák szempontjából főbb jellemzői (pl. életkori megoszlás, foglalkoztatottsági helyzet, segélyezettek, hátrányos, halmozottan hátrányos helyzetű gyermekek aránya, stb.) Nem releváns.

c) szegregációval veszélyeztetett területek, a lakosság területi átrendeződésének folyamatai
Nem releváns.

3.6 Egészségügyi és szociális szolgáltatásokhoz való hozzáférés

a) az egészségügyi alapszolgáltatásokhoz, szakellátáshoz való hozzáférés

Az alapellátást biztosítva van (orvos, védőnő, fogorvos)

b) prevenciós és szűrőprogramokhoz (pl. népegészségügyi, koragyermekkori kötelező szűrésekhez) való hozzáférés

Minden évben tüdőszűrés van a településen.

c) fejlesztő és rehabilitációs ellátáshoz való hozzáférés

A szakosított egészségügyi ellátást a Szigetszentmiklós - Gyártelepen található rendelőintézet biztosítja. A rendelőintézet fontos térségi feladatokat lát el a következő szakfeladatok ellátásán keresztül: Bel-, és bőrgyógyászat, fizioterápia, fogászat, gégyészet, gyógytorna, idegyógyászat, kardiológia, mammoграфия, nőgyógyászat, pulmonológia, reumatológia, röntgen, sebészet, traumatológia, ultrahang, urológia.

A népegészségügyi, koragyermekkori kötelező szűrésekhez való hozzáférés a lakosság számára biztosított. Minden évben megrendezésre kerül a Városi és Férfi Egészségnap, melynek keretében prevenciós és különböző szűrővizsgálatokat végeznek meghívott szakemberek / csontritkulás mérés, PSA szűrés, vércukor, vérnyomásmérés, látás, hallás mozgásszervi, testösszetétel mérés, tanácsadás az egészséges életmóddal, allergiával, urológiai problémákkal kapcsolatban/

d) közétkeztetésben az egészséges táplálkozás szempontjainak megjelenése

Az óvoda saját konyhával rendelkezik, ahol az óvodás gyermekekre főznek.

e) sportprogramokhoz való hozzáférés

Biztosított a településen Sportpálya található, de nem jellemzőek a sportprogramok.

f) személyes gondoskodást nyújtó szociális szolgáltatásokhoz való hozzáférés

A településen megtalálható a Diakónia aki főleg daganatos betegekkel foglalkozik, és a házi segítségnyújtás, melyet a Dunavarsány Környéki Családsegítő és Gyermekjóléti Szolgálat lát el társulásban.

g) hátrányos megkülönböztetés, az egyenlő bánásmód követelményének megsértése a szolgáltatások nyújtásakor

Nincs megkülönböztetés.

h) pozitív diszkrimináció (hátránykompenzáló juttatások, szolgáltatások) a szociális és az egészségügyi ellátórendszer keretein belül

A helyi szociális rendeletünkben található a Baba-kelengye pénz, melyre a településen született újszülöttek részére jár a helyi rendeletünkben szabályozott meglévő feltételek esetén.

3.7 Közösségi viszonyok, helyi közelet bemutatása

a) közösségi élet színterei, fórumai

Éves rendezvényterv alapján működik a kulturális élet a településen.

Az alábbi rendezvények kerülnek megtartásra minden évben: Asszonybál, Jelmez bál, Majális, Református

Egyház jótékonyági bál, húsvéti kézműves foglalkozás és vásár, Anyák napi műsor a községben élő édesanyák köszöntése, Gyereknapi, Majosházi Nyár program sorozat (a szünidőt töltő gyermekek részére) Családi nap, Falunap (2 napos rendezvény), Krumplibogár találkozók, Szüreti bál, Katalin bál, Mikulás ünnepség és felvonulás a község főbb útvonalain, Falu fenyőfájának állítása és zenés adventi gyertyagyújtás című műsor, Karácsonyi kézműves foglalkozás és vásár, Ezüst karácsonyi íz kavalkád és vásár, Nyugdíjasok karácsonyi ünnepsége.

b) közösségi együttélés jellemzői (pl. etnikai konfliktusok és kezelésük)

Jól működik.

c) helyi közösségi szolidaritás megnyilvánulásai (adományozás, önkéntes munka stb.)

Évek óta minden évben többször kapunk a Máltai Szeretet Szolgálatától adományt, melyet a rászoruló családok között kerül kiosztásra.

3.8 A roma nemzetiségi önkormányzat célcsoportokkal kapcsolatos esélyegyenlőségi tevékenysége, partnersége a települési önkormányzattal

Nincs roma nemzetiségi önkormányzat a településen.

3.9 Következtetések: problémák beazonosítása, fejlesztési lehetőségek meghatározása.

A mélyszegénységben élők és a romák helyzete, esélyegyenlősége vizsgálata során településünkön	
beazonosított problémák	fejlesztési lehetőségek
Helyi munkalehetőségek hiánya	Helyi munkalehetőségek felkutatása, közfoglalkoztatás bővítése
Adathiány helyi lakosok adósságállományának alakulásáról	A lakosság életminőségének vizsgálata, szükségletalapú szolgáltatások szervezése
Prevenációs, egészségmegőrző szolgáltatások ismeretének hiánya	Szűrővizsgálatok népszerűsítése

--

4. A gyermekek helyzete, esélyegyenlősége, gyermekszegénység

4.1. A gyermekek helyzetének általános jellemzői (pl. gyermekek száma, aránya, életkori megoszlása, demográfiai trendek stb.)

a) veszélyeztetett és védelembe vett, hátrányos helyzetű, illetve halmozottan hátrányos helyzetű gyermekek, valamint fogyatékossgal élő gyermekek száma és aránya, egészségügyi, szociális, lakhatási helyzete

Védelembe vett gyermek nincs, a veszélyeztetett gyermekeket alapellátás keretében gondozza a Dunavarsány Környéki Családsegítő és Gyermekjóléti Szolgálat Társulásban. Fogyatékos gyermekekről nincs adatunk.

4.1.1. számú táblázat - Védelembe vett és veszélyeztetett kiskorú gyermekek száma

év	védelembe vett 18 év alattiak száma	Megszűntetett esetek száma a 18 év alatti védelembe vettek közül	veszélyeztetett kiskorú gyermekek száma
2008	0	n.a.	0
2009	0	n.a.	0
2010	2	2	0
2011	0	n.a.	5

b) rendszeres gyermekvédelmi kedvezményben részesítettek száma

2008 óta egyre több szülő igényli a rendszeres gyermekvédelmi kedvezményt

4.1.2. számú táblázat - Rendszeres gyermekvédelmi kedvezményben részesítettek száma

év	Rendszeres gyermekvédelmi kedvezményben részesítettek száma	Ebből tartósan beteg fogyatékos gyermekek száma	Kiegészítő gyermekvédelmi kedvezményben részesítettek száma	Ebből tartósan beteg fogyatékos gyermekek száma	Rendkívüli gyermekvédelmi kedvezményben részesítettek száma
2008	55	n.a.	n.a.	n.a.	50
2009	81	n.a.	n.a.	n.a.	76
2010	125	n.a.	n.a.	n.a.	90
2011	124	n.a.	n.a.	n.a.	39

b) gyermek jogán járó helyi juttatásokban részesülők száma, aránya

A helyi rendelet alapján a Majosházán született gyermekek részesülnek baba kelengye pénzben, amennyiben a helyi rendeletben foglalt feltételeknek megfelelnek. Ez a támogatási forma a helyi rendelet alapján kerül kifizetésre, pozitív a fogadtatása.

d) kedvezményes iskolai étkeztetésben részesülők száma, aránya

Az iskolai étkeztetésről nincs adat, de az óvodai ingyenes étkezésben részt vevők száma az elmúlt évek során nagy mértékben nem emelkedett.

e) magyar állampolgársággal nem rendelkező gyermekek száma, aránya

Nincs tudomásunk róla.

4.2 Szegregált, telepszerű lakókörnyezetben élő gyermekek helyzete, esélyegyenlősége

Nem releváns.

4.3 A hátrányos, illetve halmozottan hátrányos helyzetű, valamint fogyatékossgal élő gyermekek szolgáltatásokhoz való hozzáférése

a) védőnői ellátás jellemzői (pl. a védőnő által ellátott települések száma, egy védőnőre jutott ellátott, betöltetlen státuszok)

Egy védőnői státuszunk van és ez jelen pillanatban elegendő Majosháza közigazgatási területére.

4.3.1. számú táblázat – Védőnői álláshelyek száma

év	védőnői álláshelyek száma	Egy védőnőre jutó gyermekek száma
2008	1	65
2009	1	75
2010	1	81
2011	1	72
2012	1	

b) gyermekorvosi ellátás jellemzői (pl. házi gyermekorvoshoz, gyermek szakorvosi ellátáshoz való hozzáférés, betöltetlen házi gyermekorvosi praxisok száma)

A településen vegyes orvosi körzet működik. Legközelebb Kiskunlacházán található gyermekorvos.

c) 0–7 éves korúak speciális (egészségügyi-szociális-oktatási) ellátási igényeire (pl. korai fejlesztésre, rehabilitációra) vonatkozó adatok

Legközelebb Budapesten található ilyen intézmény.

d) gyermekjóléti alapellátás

Ezt a feladatot társulásban látja el a Dunavarsányi Családsegítő és Gyermekjóléti Szolgálat, heti két alkalommal tart ügyfélfogadást a településen. Az önkormányzat biztosít részükre külön irodát. Jelenleg úgy tűnik, hogy elegendő ez az idő, hogy a helyi problémákat kezeljék, ügyfélfogadási időn kívül telefonon tartják a kapcsolatot a kliensekkel.

e) gyermekvédelem

Jegyzői hatáskör (a törvény által előírt feltételek megléte esetén jogosult rá kiskorú szülője, nagykorú esetén saját jogán kérheti) az ellátás megállapítását.

f) krízishelyzetben igénybe vehető szolgáltatások

Legközelebb Budapesten található ilyen intézmény.

g) egészségfejlesztési, sport-, szabadidős és szünidős programokhoz való hozzáférés

Majosházi Nyár programsorozat keretében a nyári szünidőt töltő gyermekeknek az Önkormányzat és civil szervezetek szerveznek különféle programokat (ping-pong, buszkirándulás élmény parkba, Hűvösvölgybe, vizipisztoly csata, Polgárőr nap, Tűzoltó Nap.

h) gyermekétkeztetés (intézményi, hétvégi, szünidei) ingyenes tankönyv

A korábbi években pályáztunk a Magyar Államkincstár által meghirdetett nyári étkeztetésre, ennek keretén belül a rászoruló családok gyermekei kaptak napi egyszeri meleg ételt. Az a gyermek

aki rendszeres gyermekvédelmi támogatásban részesült ingyenes tankönyvre jogosult. Az állam az első osztályosok részére ingyen tankönyvet biztosít.

i) hátrányos megkülönböztetés, az egyenlő bánásmód követelményének megsértése a szolgáltatások nyújtásakor járási, önkormányzati adat, civil érdekképviselők észrevételei

Nem érkezett észrevétel.

j) pozitív diszkrimináció (hátránykompenzáló juttatások, szolgáltatások) az ellátórendszerek keretein belül

A korábbi években a rendkívüli gyermekvédelmi támogatást nem tettük függővé az igénylő jövedelmi helyzetétől, de a szociális törvény változása miatt meg kellett változtatni a helyi szociális rendeletünket. A megváltozott helyi rendelet szerint az idei évtől figyelembe vesszük a kérelmező jövedelmi helyzetét is.

4.4 A kiemelt figyelmet igénylő gyermekek/tanulók, valamint fogyatékkal élő gyerekek közoktatási lehetőségei és esélyegyenlősége

Iskolai adatok nincsenek.

Óvodai adatok:

4.4.3. számú táblázat - Óvodai nevelés adatai 3.

év	3-6 éves korú gyermekek száma	óvodai gyermekcsoportok száma	óvodai férőhelyek száma	óvodai feladat-ellátási helyek száma	óvodába beírt gyermekek száma	óvodai gyógypedagógiai csoportok száma
2008	60	2	60	1	60	0
2009	56	2	60	1	56	0
2010	60	2	60	1	60	0
2011	56	2	60	1	56	0
2012	65	2	66	1	65	0

Jelenleg két óvodai csoport működik teljes létszámmal. 2010-ben az óvoda felújításra került, de a terveink között szerepel az óvodabővítés. Amennyiben a gyereklétszám emelkedik, harmadik csoport kialakítása válik szükségessé.

a) a hátrányos, illetve halmozottan hátrányos helyzetű, valamint sajátos nevelési igényű és beilleszkedési, tanulási, magatartási nehézséggel küzdő gyermekek/tanulók óvodai, iskolai ellátása

Iskolai adat nincs.

4.4.5. számú táblázat - A hátrányos és halmozottan hátrányos helyzetű gyermekek ellátása

	beíratott hátrányos helyzetű gyermekek létszáma	az intézménybe beíratott, 20%-ot meghaladóan hiányzott hátrányos helyzetű gyermekek száma (az adott évből eltelt időszakra vetítetten)	fejlesztő foglalkozásban részesülő hátrányos helyzetű gyermekek száma	beíratott halmozottan hátrányos helyzetű gyermekek létszáma	az intézménybe beíratott, 20%-ot meghaladóan hiányzott halmozottan hátrányos helyzetű gyermekek száma (az adott évből eltelt időszakra vetítetten)	fejlesztő foglalkozásban részesülő halmozottan hátrányos helyzetű gyermekek száma
Székhely						
Csoport 1	15			1		
Csoport 2	7			1		
Csoport 3						
Csoport 4						
Csoport 5						
Csoport 6						
Összesen	22	0	0	2	0	0

Az óvoda alapító okirata alapján nem tudunk fogadni sajátos nevelési igényű gyermeket.

4.4.6. számú táblázat - Óvodai körzethatár

Óvodai körzetenkénti létszám és hh/hhh gyermekek megoszlása	A körzetbe felvehető (ott élő) összes gyermekek száma	A körzetbe felvehető (ott élő) összes hh gyermekek	A körzetbe felvehető (ott élő) összes hhh gyermekek száma	A körzet óvodáiba járó gyermekek összlétszáma	A körzetbe járó hh gyermekek létszáma	A körzetbe járó hh gyermekek aránya a körzet óvodásainak összlétszámahoz	A körzetbe járó hhh gyermekek létszáma	A körzetbe járó hhh gyermekek aránya a körzet óvodásainak összlétszámahoz

		száma				viszonyítva (%)		viszonyítva (%)
Körzet 1	65	22	2	65	22	34%	2	3%

b) a közneveléshez kapcsolódó kiegészítő szolgáltatások (pl. iskolára/óvodára jutó gyógypedagógusok, iskolapszichológusok száma stb.) A pszichológiai ellátás társulásban ellátandó feladat A Dunavarsány Környéki Családsegítő és Gyermejkölési Szolgálat foglalkoztat pszichológust.

4.4.7. számú táblázat - Általános iskolában tanuló száma

tanév	Általános iskola 1-4 évfolyamon tanulók száma	Általános iskola 5-8 évfolyamon tanulók száma	általános iskolások száma	napközis tanulók száma	
	fő	fő	fő	fő	%
2010/2011	61	42	103	44	42,7%
2011/2012	79	50	129	76	58,9%

c) hátrányos megkülönböztetés és jogellenes elkülönítés az oktatás, képzés területén, az intézmények között és az egyes intézményeken belüli szegregáció

Nincs hátrányos megkülönböztetés.

d) az intézmények között a tanulók iskolai eredményességében, az oktatás hatékonyságában mutató eltérések

Nincs adat.

e) pozitív diszkrimináció (hátránykompenzáló juttatások, szolgáltatások)

Nincs .

4.5 Következtetések: problémák beazonosítása, fejlesztési lehetőségek meghatározása.

A gyerekek helyzete, esélyegyenlősége vizsgálata során településünkön	
beazonosított problémák	fejlesztési lehetőségek
Az iskolától adatszolgáltatás nem történt meg.	Kapcsolat felvétele és kialakítása a vezetőséggel.
Gyermekek közösségi életre nevelésének hiánya	Egészséges életmódra, sportolásra nevelés

5. A nők helyzete, esélyegyenlősége

5.1 A nők gazdasági szerepe és esélyegyenlősége

a) foglalkoztatás és munkanélküliség a nők körében

A rendelkezésre álló adatok alapján a nők munkanélkülisége évről-évre nő.

3.2.3. számú tábla - A munkanélküliek és a 180 napnál régebben munkanélküliek száma és aránya

év	nyilvántartott/registrált munkanélküli			180 napnál régebben regisztrált munkanélküli					
	fő			fő			%		
	nő	férfi	összesen	nő	férfi	összesen	Nő	férfi	összesen
2008	9	13	22	3	3	6	33,3%	23,1%	27,3%
2009	22	26	48	9	3	12	40,9%	11,5%	25,0%
2010	19	27	46	11	11	22	57,9%	40,7%	47,8%
2011	26	15	41	13	7	20	50,0%	46,7%	48,8%

b) nők részvétele foglalkoztatást segítő és képzési programokban

Nincs adat.

c) alacsony iskolai végzettségű nők elhelyezkedési lehetőségei

Nincs adat.

5.1.1. számú táblázat - Foglalkoztatás és munkanélküliség a nők körében

év	Munkavállalási korúak száma		Foglalkoztatottak		Munkanélküliek	
	férfiak	nők	férfiak	nők	férfiak	nők
2008	735	724	722	715	13	9
2009	753	743	727	721	26	22
2010	772	755	745	736	27	19

2011	773	765	758	739	15	26

d) hátrányos megkülönböztetés a foglalkoztatás területén (pl. bérkülönbség)
Nincs tudomásunk róla.

5.2 A munkaerő-piaci és családi feladatok összeegyeztetését segítő szolgáltatások (pl. bölcsődei, családi napközi, óvodai férőhelyek, férőhelyhiány; közintézményekben rugalmas munkaidő, családbarát munkahelyi megoldások stb.)

A településen egy intézmény biztosítja az alapellátást az óvoda. Amennyiben szobatiszta a gyermek felveszik, de jelenleg teljes létszámmal működik. A bővítés jelen állapot szerint nem szükséges a demográfiai adatok alapján.

5.3 Családtervezés, anya- és gyermekgondozás területe

A családtervezés, anya és gyermekgondozás a védőnői hálózat szakmai munkájában jelenik meg. Ennek során a szociálisan nehéz helyzetben élő várandós anyákra és gyermekekre fokozott figyelmet kell fordítani. A leendő szülők számára a gyermekgondozással kapcsolatos ismeretek átadását már várandós korban kezdik meg: tanfolyamok, beszélgetések, családlátogatások formájában. Segítséget nyújtanak a családi-, szociális juttatások megismerésében és a hozzá tartozó nyomtatványok kitöltésében. Családtervezéssel kapcsolatban a gyermekek felvilágosítására alapvetően az iskolában kerül sor. Az elmúlt évek során általában 8-9 fő terhes kerül gondozásba. Kiemelkedő eltérés nincs. A védőnő rendszeresen látogatja a településen a csecsemőket, rendszeresen végez státusz vizsgálatot, melynek során figyelemmel kíséri a fejlődésüket.

5.4 A nőket érő erőszak, családon belüli erőszak

Jellemzően az erőszak jó része a családban marad, hiszen a nőket, illetve a családokat érő erőszakos cselekedetek nagy része ma még felderítetlen. A gyermekvédelmi, szociális szolgáltatások, a védőnői hálózat, a rendőri tevékenység eredményeként, a jelzőrendszerek alapján valószínűbb, hogy több esetre derül fény, egyre többen tudják, hogy problémáikkal hova fordulhatnak segítségért. Az évenkénti rendőrségi beszámolókból kiderül, hogy ezen esetek statisztikai száma településünkön nulla. Ez arra enged következtetni, hogy a családokon belül, ha vannak is atrocitások, az esetek kimenetele végül az, hogy rendőrségi beavatkozás nem szükségeltetik. Körzeti megbízottunk elmondása szerint ezen esetek száma évenként 1-2, melyből rendőrségi feljelentés, beavatkozás nem történik. Ritkán előfordul, ilyenkor gyors beavatkozás szükséges. Az önkormányzat a családsegítő szolgálattal együtt intézkedik. Előfordul, hogy rendőri segítséget is igénybe kell venni. Az anya elhelyezéséről nincs tudomásunk.

5.5 Krízishelyzetben igénybe vehető szolgáltatások (pl. anyaoththon, családok átmeneti otthona)

Budapesten vannak ilyen intézmények (anyaoththon, Családok átmeneti otthona)

5.6 A nők szerepe a helyi közéletben

A közéletben aktívan részt vesznek, az elmúlt évek során változik a létszámuk.

5.7 A nőket helyi szinten fokozottan érintő társadalmi problémák és felszámolásukra irányuló kezdeményezések

Helyi szinten nem jellemző.

5.8 Következtetések: problémák beazonosítása, fejlesztési lehetőségek meghatározása.

A nők helyzete, esélyegyenlősége vizsgálata során településünkön	
beazonosított problémák	fejlesztési lehetőségek
A nők képzési programban való részvételre nincs adat.	Kapcsolat felvétel a Munkaügyi Központtal adatgyűjtés céljából.
Nők közéleti szerepvállalása ingadozó	Nők közéleti szereplésének felmérése
Nincs a településen nőket érintő társadalmi problémák felszámolására irányuló kezdeményezés	Programok szervezése

6. Az idősek helyzete, esélyegyenlősége

6.1 Az időskorú népesség főbb jellemzői (pl. száma, aránya, jövedelmi helyzete, demográfiai trendek stb.)

3. számú táblázat - Öregedési index

	65 év feletti állandó lakosok száma (fő)	0-14 éves korú állandó lakosok száma (fő)	Öregedési index (%)
2001	246	183	134,4%
2008	193	225	85,8%
2009	206	234	88,0%
2010	215	231	93,1%
2011	220	241	91,3%
2012	226	229	98,7%

2008-tól megfigyelhető az a változás, hogy lassú ütemben de növekszik a fiatalok száma. A vizsgált időszakban a nyugdíjasok száma évről-évre emelkedik nem számottevő mértékben.

6.2 Idősek munkaerő-piaci helyzete

Az évek során a közszférában és a verseny szférában is dolgoztak nyugdíjasok. A jelenlegi jogszabály viszont nem teszi lehetővé a közszférában való foglalkoztatásukat, így a nyugdíjasok száma nőtt.

a) idősek, nyugdíjasok foglalkoztatottsága

A településen főleg mezőgazdasággal foglalkoznak, többnyire ott dolgoznak, nem akarnak visszamenni munkahelyükre.

b) tevékeny időskor (pl. élethosszig tartó tanulás, idősek, nyugdíjasok foglalkoztatásának lehetőségei a közintézményekben, foglalkoztatásukat támogató egyéb programok a településen)

A közintézményekben nincs lehetőség foglalkoztatásukra jogszabály változás miatt.

c) hátrányos megkülönböztetés a foglalkoztatás területén

Nem jellemző.

6.3 A közszolgáltatásokhoz, közösségi közlekedéshez, információhoz és a közösségi élet gyakorlásához való hozzáférés

Minden jog megilleti őket, mint bármely más lakost a településen.

a) az idősek egészségügyi és szociális szolgáltatásokhoz való hozzáférése

Helyi szinten van lehetőségük a szakrendelőbe való utazás nélkül vérvételre heti egy alkalommal. A DIAKÓNIA pedig szükség esetén segédeszközöket biztosít részükre (ágy, járókeret, szoba wc, stb.)

b) kulturális, közművelődési szolgáltatásokhoz való hozzáférés

Minden rendezvény plakátokon van meghirdetve, melyen bárki részt vehet.

c) idősek informatikai jártassága

Misa Alapítvány kezdeményezésében volt lehetőségük a számítógép kezelés elsajátítására.

6.4 Az időseket, az életkorral járó sajátos igények kielégítését célzó programok a településen

A nyugdíjasoknak karácsonyi műsort tart minden évben az önkormányzat, ilyenkor csekély ajándékkal kedveskednek nekik. Egyéb rendezvények a szomszéd településeken vannak.

6.5 Következtetések: problémák beazonosítása, fejlesztési lehetőségek meghatározása.

Az idősek helyzete, esélyegyenlősége vizsgálata során településünkön	
beazonosított problémák	fejlesztési lehetőségek
Egyedül élők aránya növekszik	Idős emberek életminőségének javítása
Generációs kapcsolatok	Közös programok, kommunikáció

7. A fogyatékkal élők helyzete, esélyegyenlősége

7.1 A településen fogyatékkal élő személyek főbb jellemzői, sajátos problémái

a) fogyatékkal élők foglalkoztatásának lehetőségei, foglalkoztatottsága (pl. védett foglalkoztatás, közfoglalkoztatás)

Kevés a településen a fogyatékkal élő, de aki szeretne dolgozni az egészségi állapotának megfelelő munkahelyet tud találni.

b) hátrányos megkülönböztetés a foglalkoztatás területén

Helyi szinten a munkáltatók figyelembe veszik a dolgozók egészségi állapotát.

c) önálló életvitelt támogató helyi intézmények, szolgáltatások, programok

Diakónia segédeszközök biztosítása. Mozgáskorlátozottak is egyénileg.

7.2 Fogyatékkal élő személyek pénzbeli és természetbeni ellátása, kedvezményei

A településen ugyanazok a jogok és támogatások illetik meg őket mint a település többi lakosát.

7.3 A közszolgáltatásokhoz, közösségi közlekedéshez, információhoz és a közösségi élet gyakorlásához való hozzáférés lehetőségei, akadálymentesítés

Minden intézmény akadálymentesítve van. A közszolgáltatások nagy része is akadálymentesítve van.

a) települési önkormányzati tulajdonban lévő középületek akadálymentesítettsége

Megoldott. A Művelődési Háznál mozgó rámpa van.

b) közszolgáltatásokhoz, kulturális és sportprogramokhoz való hozzáférés lehetőségei, fizikai, információs és kommunikációs akadálymentesítettség, lakóépületek, szolgáltató épületek akadálymentesítettsége

Az infokommunikáció nem teljes.

c) munkahelyek akadálymentesítettsége

Nincs adat.

d) közösségi közlekedés, járdák, parkok akadálymentesítettsége

Nem megoldott.

e) fogyatékos személyek számára rendelkezésre álló helyi szolgáltatások (pl. speciális közlekedési megoldások, fogyatékosok nappali intézménye, stb.)

Nincs ilyen intézmény. Legközelebb Budapesten van.

f) pozitív diszkrimináció (hátránykompenzáló juttatások, szolgáltatások)

Nincs.

7.4 Következtetések: problémák beazonosítása, fejlesztési lehetőségek meghatározása

A fogyatékkal élők helyzete, esélyegyenlősége vizsgálata során településünkön	
beazonosított problémák	fejlesztési lehetőségek
Nincs pontos adat a fogyatékkal élőkéről.	Bevonni a védőnőt, gondozónőt és feltérképezni a fogyatékkal élők számát.
Az info kommunikáció nem megoldott.	Az önkormányzat info kommunikáció fejlesztése
Munkahelyek akadálymentesítése	A munkahelyeket tájékoztatni az akadálymentesítési kötelezettségéről.
Közlekedés akadálymentesítése nem megoldott.	Kapcsolat felvétel a Volánbusszal.

8. Helyi partnerség, lakossági önszerveződések, civil szervezetek és for-profit szereplők társadalmi felelősségvállalása

a) a 3–7. pontban szereplő területeket érintő civil, egyházi szolgáltató és érdekvédelmi szervezetek, önszerveződések feltérképezése (pl. közfeladatot ellátó szervezetek száma közfeladatonként bemutatva, önkéntesek száma, partnerségi megállapodások száma stb.)

Az óvoda

b) önkormányzati, nemzetiségi önkormányzati, egyházi és civil szektor közötti partnerség bemutatása

Az önkormányzat és a civil szektor között a partnerség jó. Az önkormányzat anyagi támogatást nyújt minden évben a civil szervezetek részére céljaik megvalósításához.

c) önkormányzatok közötti, illetve térségi, területi társulásokkal való partnerség

RSD, Hulladékgazdálkodási Társulás, Dunavarsány Környéki Családsegítő és Gyermejkölési Szolgálat között a partnerség jó.

d) a nemzetiségi önkormányzatok célcsoportokkal kapcsolatos esélyegyenlőségi tevékenysége

Nem releváns.

e) civil szervezetek célcsoportokkal kapcsolatos esélyegyenlőségi tevékenysége

A településen az alábbi civil szervezetek találhatóak:

Vállalkozók a Majosházi Gyermekekért Alapítvány

A településen több civil szervezet működik, mely az önkormányzattól anyagi támogatásban részesül céljai megvalósításához.

1./ Református Dunamenti Kistérségi Diakónia célja alapszabálya szerint: Kulturális tevékenység; az ifjúság nevelése, elsősorban ifjúságnak, időseknek, de emellett máskorosztálynak is programok szervezése, oktatási tevékenység; a helyes életmóddal kapcsolatos előadások szervezése, előadások támogatása, egészségügyi tevékenység; mentális és szenvedélybetegségek kezelése, utógondozása, lelki segítségnyújtás, egyéb humán egészségügyi szolgáltatás (otthoni szakápolás, otthoni hospice ellátás), szociális tevékenység; családvédelem, egészségkárosultak támogatása, idősek támogatása, házi szociális gondozás, és szociális rászoruló étkeztetése.

2./ Vállalkozók a Majosházi Gyermekekért Alapítvány célja: A Majosházán élő gyermekek helyi kötődéseinek erősítése. Ismeretterjesztés, sportolási, kulturális tevékenységek szervezése, egészséges életmódra nevelés, illetve ennek támogatása.

3./ Kanga Alapítvány célja: Részben saját, részben mások által az alapítvány rendelkezésére bocsátott, a célnak megfelelő fajú, fajtájú (törpekecske, törpeló, törpesertés, stb.) mentalitású és képzettségű állatok eljuttatása olyan emberekhez, akiknek másmódon nincs lehetőségük testközelbe kerülni ilyen állatokkal. Rendez, előadások iskolákban, óvodákban, olyan városokban, településeken, ahol használat tartás nem folyik, így a felnövekvő generációknak nincs lehetőségük élő patás állatokat és a velük való bánásmódot megismerni annak ellenére, hogy a mai virtuális világban a kézzelfogható megismerésre elengedhetetlen szükség van. Az állatok testközelben történő megismerése nem csak a természettudományos, hanem a mentális a mentális nevelést is szolgálja. A gyermekek figyelmét szeretnék a számítógépekről az érző lények felé irányítani. Azok a gyermekek, akik megtanulnak szeretettel, gondoskodással viszonyulni az állatokhoz, később az emberekhez való viszonyulásuk is megértőbb, tartalmasabb lesz. Intézetekben, vagy családjukban élő testileg vagy mentálisan sérült, fogyatékkal élő gyermekek és felnőttek, idősek otthonába élő korlátozottan mozgásképes emberek tekintetében az állatokkal való közvetlen kapcsolat, az állatok érintésének gyógyító hatása közismert. Azokhoz látogatunk el az állatokkal, akiknek a legnagyobb szüksége van erre a gyógyító hatásra, de lehetősége állatokkal találkozni egyébként nincs. Az alapítvány azokat a tárgyi adományokat, amelyeket saját céljai megvalósításához felhasználni nem tud, eljuttatja olyan rászoruló intézményeknek, magánszemélyeknek, segélyszervezeteknek, ahol, az adott adomány leoptimalisabban hasznosulhat. Az alapítvány a máshol feleslegessé vált, de terápiás célra alkalmas állatokat korlátozott számban befogad és átképez.

4./ Magányos Időseket Segítő Alapítvány célja: : konkrét információkkal, tanácsokkal segíteni az idős embereket a számukra nehezen megoldható lelki, egészségügyi, szociális, gazdasági és jogi problémák intézésében, érdekeik védelmében.

5./ Majosházi Polgári Őrség célja: Majosháza Község lakóinak, valamint a község üdülőterületén ingatlannal rendelkező nyaralók személyi és vagyonbiztonságának segítése, a bűncselekményektől való visszatartás, a község közterületének és közrendjének védelme.

6./Makra Sándor Önkéntes Tűzoltó Egyesület célja: A jogszabályban meghatározott tűzvédelmi feladatok helyi megvalósulásának társadalmi szintű elősegítése és ezen feladat ellátására önként jelentkezők szervezése, egyesítése. Szervezeti keretek között tagjai tűzvédelmi szakismeretek rendszeres növelése. A helyi tűz megelőzési, tűzoltási, valamint műszaki mentési feladatok ellátása. A tűz elleni védekezés, hagyományainak ápolása, történelmi emlékek gyűjtése, megőrzése. A közrend és közlekedés biztonság védelme, önkéntes tűzoltás, mentés, katasztrófa elhárítás.

f) for-profit szereplők részvétele a helyi esélyegyenlőségi feladatok ellátásában.

9. A helyi esélyegyenlőségi program nyilvánossága

a) a helyzetelemzésben meghatározott esélyegyenlőségi problémák kapcsán érintett nemzetiségi önkormányzatok, egyéb partnerek (állami vagy önkormányzati intézmények, egyházak, civil szervezetek, stb.) bevonásának eszközei és eljárásai a helyi esélyegyenlőségi program elkészítésének folyamatába

b) az *a)* pont szerinti szervezetek és a lakosság végrehajtással kapcsolatos észrevételeinek visszacsatolását szolgáló eszközök bemutatása.

A Helyi Esélyegyenlőségi Program Intézkedési Terve (HEP IT)

1. A HEP IT részletei

A helyzetelemzés megállapításainak összegzése

Célcsoport	Következtetések	
	problémák beazonosítása rövid megnevezéssel	fejlesztési lehetőségek meghatározása rövid címmel
Romák és/vagy mélyszegénységben élők	<p>Helyi munkalehetőségek hiánya Adathiány helyi lakosok adósságállományának alakulásáról</p> <p>Prevenációs, egészségmegőrző szolgáltatások ismeretének hiánya</p>	<p>Helyi munkalehetőségek felkutatása, közfoglalkoztatás bővítése A lakosság életminőségének vizsgálata, szükségletalapú szolgáltatások szervezése</p> <p>Szűrővizsgálatok népszerűsítése</p>
Gyermekek	<p>Az iskolától adatszolgáltatás nem történt meg.</p> <p>Gyermekek közösségi életre nevelésének hiánya</p>	<p>Kapcsolat felvétele és kialakítása a vezetőséggel.</p> <p>Egészséges életmódra, sportolásra nevelés</p>
Idősek	<p>Egyedül élők aránya növekszik</p> <p>Generációs kapcsolatok</p>	<p>Idős emberek életminőségének javítása</p> <p>Közös programok, kommunikáció</p>
Nők	<p>A nők képzési programban való részvételre nincs adat. Nők közéleti szerepvállalása ingadozó</p> <p>Nincs a településen nőket érintő társadalmi problémák felszámolására irányuló kezdeményezés</p>	<p>Kapcsolat felvétel a Munkaügyi Központtal adatgyűjtés céljából. Nők közéleti szereplésének felmérése</p> <p>Programok szervezése</p>
Fogyatékkal élők	<p>Nincs pontos adat a fogyatékkal élőkről. Az info kommunikáció nem megoldott. Munkahelyek akadálymentesítése</p> <p>Közlekedés akadálymentesítése nem megoldott.</p>	<p>Bevonni a védőnőt, gondozónőt és feltérképezni a fogyatékkal élők számát.</p> <p>Az önkormányzat info kommunikáció fejlesztése</p> <p>A munkahelyeket tájékoztatni az akadálymentesítési kötelezettségéről.</p> <p>Kapcsolat felvétel a Volánbusszal.</p>

Az intézkedési területek részletes kifejtése

Cím:	Infokommunikáció hiánya
Leírás:	Nem megoldott az infokommunikáció a település intézményeiben
Felelős és határidő:	Kovács Sándorné - 2014. 04. 15. (kedd)
Megjegyzések:	
Az intézkedés felelőse:	polgármester
Kategória:	V. A fogyatékkal élők esélyegyenlősége
Az intézkedéssel elérni kívánt cél:	Az infokommunikáció kiépítése
A célkitűzés összhangja egyéb stratégiai dokumentumokkal:	törvényi előírás, helyi rendelet
Az intézkedés tartalma:	Intézkedések megtétele a kiépítés érdekében
Az intézkedés eredményességét mérő indikátor(ok):	Megoldódik a rendszer az intézményekben
Az intézkedés megvalósításához szükséges erőforrások (humán, pénzügyi, technikai):	humán, pénzügyi
Az intézkedés eredményeinek fenntarthatósága:	

Cím:	Hiányzó iskolai adatok pótlása
Leírás:	Az egyházi iskola nem szolgáltat adatot a gyermekek iskolai adatairól
Felelős és határidő:	Kovács Sándorné - 2014. 05. 15. (csütörtök)
Megjegyzések:	
Az intézkedés felelőse:	polgármester, iskolaigazgató
Kategória:	II. A gyermekek esélyegyenlősége
Az intézkedéssel elérni kívánt cél:	Kapcsolat kiépítése az egyházi fenntartású intézménnyel
A célkitűzés összhangja egyéb stratégiai dokumentumokkal:	Település helyi rendelete
Az intézkedés tartalma:	Kapcsolatfelvétel az intézmény vezetőivel, szükséges adatok összegyűjtése
Az intézkedés eredményességét mérő indikátor(ok):	Megbízható adatok állnak rendelkezésre
Az intézkedés megvalósításához szükséges erőforrások (humán, pénzügyi, technikai):	humán
Az intézkedés eredményeinek fenntarthatósága:	

Cím:	Adathiány
Leírás:	Nincs pontos adat a fogyatékkal élőkről
Felelős és határidő:	Kovács Sándorné - 2014. 05. 30. (péntek)

Megjegyzések:

Az intézkedés felelőse:	szociális intézmény vezetője
Kategória:	V. A fogyatékkal élők esélyegyenlősége
Az intézkedéssel elérni kívánt cél:	Pontos adatok a településen élő fogyatékos emberekről
A célkitűzés összhangja egyéb stratégiai dokumentumokkal:	Helyi rendelet
Az intézkedés tartalma:	Adatgyűjtés, települési térkép készítése
Az intézkedés eredményességét mérő indikátor(ok):	Adatbázis
Az intézkedés megvalósításához szükséges erőforrások (humán, pénzügyi, technikai):	humán, technikai
Az intézkedés eredményeinek fenntarthatósága:	

Cím:	Adathiány helyi lakosok adósságállományának alakulásáról
Leírás:	A lakosság életminőségének vizsgálata, szükséglet alapú szolgáltatások szervezése
Felelős és határidő:	Kovács Sándorné - 2014. 06. 18. (szerda)

Megjegyzések:

Az intézkedés felelőse:	polgármester
Kategória:	I. A mélyszegénységben élők és a romák esélyegyenlősége
Az intézkedéssel elérni kívánt cél:	A lakosság életminőségének javulása
A célkitűzés összhangja egyéb stratégiai dokumentumokkal:	Helyi szociális rendelet
Az intézkedés tartalma:	Adósságállomány feltérképezése, adatok feldolgozása
Az intézkedés eredményességét mérő indikátor(ok):	Életminőség javulása,
Az intézkedés megvalósításához szükséges erőforrások (humán, pénzügyi, technikai):	pénzügyi - pályázatok, humán
Az intézkedés eredményeinek fenntarthatósága:	

Cím:	Gyermekek egészséges életmódra nevelése
Leírás:	Helyes táplálkozás, sportolási lehetőség biztosítása
Felelős és határidő:	Kovács Sándorné - 2014. 06. 19. (csütörtök)

Megjegyzések:

Az intézkedés felelőse:	polgármester, intézmények vezetői
--------------------------------	-----------------------------------

Kategória:	II. A gyermekek esélyegyenlősége
Az intézkedéssel elérni kívánt cél:	A gyermekek egészséges fejlődésének fenntartása
A célkitűzés összhangja egyéb stratégiai dokumentumokkal:	Helyi rendelet
Az intézkedés tartalma:	Kiszűrni a gyermekek fejlődési problémáit. egészséges táplálkozás biztosítása, sportolási lehetőségek szervezése
Az intézkedés eredményességét mérő indikátor(ok):	Intézményi étkezés javulása, feltárt fejlődési rendellenességek számának növekedése
Az intézkedés megvalósításához szükséges erőforrások (humán, pénzügyi, technikai):	humán, pénzügyi - pályázat
Az intézkedés eredményeinek fenntarthatósága:	

Cím:	Nők közéleti részvétele ingadozó
Leírás:	Nők közéleti szerepvállalása hullámzó
Felelős és határidő:	Kovács Sándorné - 2014. 09. 10. (szerda)
Megjegyzések:	
Az intézkedés felelőse:	polgármester
Kategória:	III. A nők esélyegyenlősége
Az intézkedéssel elérni kívánt cél:	A közéleti szerepvállalás hullámváltozásának felderítése,
A célkitűzés összhangja egyéb stratégiai dokumentumokkal:	Helyi rendelet
Az intézkedés tartalma:	Felmérés készítése, kapcsolatok kialakítása
Az intézkedés eredményességét mérő indikátor(ok):	Több nő vállal közéleti szereplést a településen
Az intézkedés megvalósításához szükséges erőforrások (humán, pénzügyi, technikai):	humán, technikai

Cím:	Generációs programok
Leírás:	Nemzedékek közötti kapcsolatok nehézségeinek leküzdése
Felelős és határidő:	Kovács Sándorné - 2014. 11. 20. (csütörtök)
Megjegyzések:	
Az intézkedés felelőse:	intézmények vezetői
Kategória:	IV. Az idősek esélyegyenlősége
Az intézkedéssel elérni kívánt cél:	A generációk közötti aktív kommunikáció működjön
A célkitűzés összhangja egyéb stratégiai dokumentumokkal:	Helyi rendelet

Az intézkedés tartalma:	Közvetítés, programok szervezése az idősebb korosztály és a fiatalok (családok) között
Az intézkedés eredményességét mérő indikátor(ok):	Közös programok számának emelkedése,
Az intézkedés megvalósításához szükséges erőforrások (humán, pénzügyi, technikai):	humán, pénzügyi-pályázatok, technikai
Az intézkedés eredményeinek fenntarthatósága:	

Cím:	Adathiány-nők képzési programokban való részvételről
Leírás:	Felmérés képzési programokban való részvételről
Felelős és határidő:	Kovács Sándorné - 2015. 03. 16. (hétfő)
Megjegyzések:	
Az intézkedés felelőse:	intézmények vezetői
Kategória:	III. A nők esélyegyenlősége
Az intézkedéssel elérni kívánt cél:	Minél több képzési program legyen elérhető a településen
A célkitűzés összhangja egyéb stratégiai dokumentumokkal:	Helyi rendelet
Az intézkedés tartalma:	Adatgyűjtés, adatok feldolgozása, képzési programok szervezése
Az intézkedés eredményességét mérő indikátor(ok):	Növekedik a képzési programok száma, a programokon való résztvevők száma emelkedik
Az intézkedés megvalósításához szükséges erőforrások (humán, pénzügyi, technikai):	humán, technikai, pénzügyi-pályázat útján
Az intézkedés eredményeinek fenntarthatósága:	

Cím:	Helyi foglalkoztatási lehetőségek felkutatása, közfoglalkoztatás bővítése
Leírás:	A szegénység megelőzése, hatásainak mérséklése
Felelős és határidő:	Kovács Sándorné - 2015. 03. 30. (hétfő)
Megjegyzések:	
Az intézkedés felelőse:	polgármester
Kategória:	I. A mélyszegénységben élők és a romák esélyegyenlősége
Az intézkedéssel elérni kívánt cél:	Munkaerő piacon történő elhelyezkedés segítése
A célkitűzés összhangja egyéb stratégiai dokumentumokkal:	Helyi szociális rendelet
Az intézkedés tartalma:	Adatgyűjtés, adatok feldolgozása, intézkedések kidolgozása
Az intézkedés eredményességét mérő indikátor(ok):	Valós helyzet ismerete, a helyi munkalehetőségek növekvése

Az intézkedés megvalósításához szükséges erőforrások (humán, pénzügyi, technikai): humán, pénzügyi

Az intézkedés eredményeinek fenntarthatósága:

Cím: Prevenációs, egészségmegőrző szolgáltatások ismeretének hiánya

Leírás: Egészségügyi szűrések népszerűsítése

Felelős és határidő: Kovács Sándorné - 2015. 05. 19. (kedd)

Megjegyzések:

Az intézkedés felelőse: védőnő, Családsegítő Szolgálat vezetője

Kategória: I. A mélyszegénységben élők és a romák esélyegyenlősége

Az intézkedéssel elérni kívánt cél: Egészségmegóvás, prevenációs szolgáltatások ismeretének javulása

A célkitűzés összhangja egyéb stratégiai dokumentumokkal: Települési rendelet

Az intézkedés tartalma: Az érintett témában a szakemberek megbeszélése, kapcsolatok kiépítése, szórólapok, plakátok készítése

Az intézkedés eredményességét mérő indikátor(ok): A településen is több szűrővizsgálat lesz elérhető

Az intézkedés megvalósításához szükséges erőforrások (humán, pénzügyi, technikai): humán, technikai

Az intézkedés eredményeinek fenntarthatósága:

Cím: Mozgásukban akadályozott emberek tömegközlekedése

Leírás: Mozgásukban akadályozott emberek tömegközlekedésükhöz alacsony padozatú autóbuszok

Felelős és határidő: Kovács Sándorné - 2015. 09. 20. (vasárnap)

Megjegyzések:

Az intézkedés felelőse: polgármester, közlekedési vállalat vezetője

Kategória: V. A fogyatékkal élők esélyegyenlősége

Az intézkedéssel elérni kívánt cél: Minél több alacsony padozatú autóbuszok járjanak a településről

A célkitűzés összhangja egyéb stratégiai dokumentumokkal: törvényi szabályozás, helyi rendelet

Az intézkedés tartalma: Igényfelmérés, kapcsolat kialakítása,

Az intézkedés eredményességét mérő indikátor(ok):

Az intézkedés megvalósításához szükséges erőforrások (humán, pénzügyi, technikai): humán, pénzügyi

Cím:	Idős emberek életminőségének javítása
Leírás:	Egyedül élők aránya növekszik
Felelős és határidő:	Kovács Sándorné - 2016. 06. 17. (péntek)
Megjegyzések:	
Az intézkedés felelőse:	polgármester, intézményvezető
Kategória:	IV. Az idősek esélyegyenlősége
Az intézkedéssel elérni kívánt cél:	A magányosság, elszigetelődés megelőzése
A célkitűzés összhangja egyéb stratégiai dokumentumokkal:	Helyi rendelet
Az intézkedés tartalma:	Változatos programok, szolgáltatások szervezése
Az intézkedés eredményességét mérő indikátor(ok):	Programok száma, résztvevők száma
Az intézkedés megvalósításához szükséges erőforrások (humán, pénzügyi, technikai):	humán, pénzügyi-pályázat útján, technikai
Az intézkedés eredményeinek fenntarthatósága:	

Cím:	Programok hiánya
Leírás:	Nincs a településen nőket érintő társadalmi problémák felszámolására irányuló kezdeményezés
Felelős és határidő:	Kovács Sándorné - 2017. 09. 20. (szerda)
Megjegyzések:	
Az intézkedés felelőse:	intézmények vezetői
Kategória:	III. A nők esélyegyenlősége
Az intézkedéssel elérni kívánt cél:	Nőket érintő programok szervezése, melyek a társadalmi problémák felszámolására irányulnak
A célkitűzés összhangja egyéb stratégiai dokumentumokkal:	Helyi rendeletek
Az intézkedés tartalma:	Igényfelmérés, összegzés, programok szervezése
Az intézkedés eredményességét mérő indikátor(ok):	Növekednek a szervezett programok, a résztvevők száma emelkedik
Az intézkedés megvalósításához szükséges erőforrások (humán, pénzügyi, technikai):	humán, pénzügyi-pályázat útján

Cím:	Munkahelyek akadálymentesítése
Leírás:	A település munkahelyei nem akadálymentesek
Felelős és határidő:	Kovács Sándorné - 2018. 12. 30. (vasárnap)
Megjegyzések:	

Az intézkedés felelőse:	polgármester, munkahelyek vezetői
Kategória:	V. A fogyatékkal élők esélyegyenlősége
Az intézkedéssel elérni kívánt cél:	A település munkahelyei akadálymentesítése
A célkitűzés összhangja egyéb stratégiai dokumentumokkal:	törvényi szabályozás, helyi rendeletek
Az intézkedés tartalma:	Felmérés, szakemberek bevonása
Az intézkedés eredményességét mérő indikátor(ok):	A település munkahelyei akadálymentesek
Az intézkedés megvalósításához szükséges erőforrások (humán, pénzügyi, technikai):	pénzügyi-pályázat, humán, technikai

2. Összegző táblázat - A Helyi Esélyegyenlőségi Program Intézkedési Terve (HEP IT)

3. melléklet a 2/2012. (VI. 5.) EMMI rendelethez

	A	B	C	D	E	F	G	H	I	J
Intézkedés sorszáma	Az intézkedés címe, megnevezése	A helyzetelemzés következtetéseiben feltárt esélyegyenlőségi probléma megnevezése	Az intézkedéssel elérni kívánt cél	A célkitűzés összhangja egyéb stratégiai dokumentumokkal	Az intézkedés tartalma	Az intézkedés felelőse	Az intézkedés megvalósításának határideje	Az intézkedés eredményességét mérő indikátor(ok)	Az intézkedés megvalósításához szükséges erőforrások (humán, pénzügyi, technikai)	Az intézkedés eredményeinek fenntarthatósága
I. A mélyszegénységben élők és a romák esélyegyenlősége										
1	Helyi foglalkoztatási lehetőségek felkutatása, közfoglalkoztatás bővítése	A szegénység megelőzése, hatásainak mérséklése	Munkaerő piacon történő elhelyezkedés segítése	Helyi szociális rendelet	Adatgyűjtés, adatok feldolgozása, intézkedések kidolgozása	polgármester	2015.03.30.	Valós helyzet ismerete, a helyi munkalehetőségek növekvése	humán, pénzügyi	
2	Adathiány helyi lakosok adósságállományának alakulásáról	A lakosság életminőségének vizsgálata, szükséglet alapú szolgáltatások szervezése	A lakosság életminőségének javulása	Helyi szociális rendelet	Adósságállomány feltérképezése, adatok feldolgozása	polgármester	2014.06.18.	Életminőség javulása,	pénzügyi - pályázatok, humán	
3	Prevenációs, egészségmegőrző szolgáltatások ismeretének hiánya	Egészségügyi szűrések népszerűsítése	Egészségmegóvás, prevenációs szolgáltatások ismeretének javulása	Települési rendelet	Az érintett témában a szakemberek megbeszélése, kapcsolatok kiépítése, szórólapok, plakátok készítése	védőnő, Családsegítő Szolgálat vezetője	2015.05.19.	A településen is több szűrővizsgálat lesz elérhető	humán, technikai	
II. A gyermekek esélyegyenlősége										
1	Hiányzó iskolai adatok pótlása	Az egyházi iskola nem szolgáltat adatot a gyermekek iskolai adatairól	Kapcsolat kiépítése az egyházi fenntartású intézménnyel	Település helyi rendelete	Kapcsolatfelvétel az intézmény vezetőivel, szükséges adatok összegyűjtése	polgármester, iskola igazgató	2014.05.15.	Megbízható adatok állnak rendelkezésre	humán	
2	Gyermekek egészséges életmódra nevelése	Helyes táplálkozás, sportolási lehetőség biztosítása	A gyermekek egészséges fejlődésének fenntartása	Helyi rendelet	Kiszűrni a gyermekek fejlődési problémáit. egészséges	polgármester, intézmények vezetői	2014.06.19.	Intézményi étkezés javulása, feltárt fejlődési rendellenességek számának	humán, pénzügyi - pályázat	

	A	B	C	D	E	F	G	H	I	J
Intézkedés sorszáma	Az intézkedés címe, megnevezése	A helyzetelemzés következtetéseiben feltárt esélyegyenlőségi probléma megnevezése	Az intézkedéssel elérni kívánt cél	A célkitűzés összhangja egyéb stratégiai dokumentumokkal	Az intézkedés tartalma	Az intézkedés felelőse	Az intézkedés megvalósításának határideje	Az intézkedés eredményességét mérő indikátor(ok)	Az intézkedés megvalósításához szükséges erőforrások (humán, pénzügyi, technikai)	Az intézkedés eredményeinek fenntarthatósága
					táplálkozás biztosítása, sportolási lehetőségek szervezése			növekedése		
III. A nők esélyegyenlősége										
1	Adathiány-nők képzési programokban való részvételről	Felmérés képzési programokban való részvételről	Minél több képzési program legyen elérhető a településen	Helyi rendelet	Adatgyűjtés, adatok feldolgozása, képzési programok szervezése	intézmények vezetői	2015.03.16.	Növekedik a képzési programok száma, a programokon való résztvevők száma emelkedik	humán, technikai, pénzügyi-pályázat útján	
2	Nők közéleti részvétele ingadozó	Nők közéleti szerepvállalása hullámzó	A közéleti szerepvállalás hullámzásának felderítése,	Helyi rendelet	Felmérés készítése, kapcsolatok kialakítása	polgármester	2014.09.10.	Több nő vállal közéleti szereplést a településen	humán, technikai	
3	Programok hiánya	Nincs a településen nőket érintő társadalmi problémák felszámolására irányuló kezdeményezés	Nőket érintő programok szervezése, melyek a társadalmi problémák felszámolására irányulnak	Helyi rendeletek	Igényfelmérés, összegzés, programok szervezése	intézmények vezetői	2017.09.20.	Növekednek a szervezett programok, a résztvevők száma emelkedik	humán, pénzügyi-pályázat útján	
IV. Az idősek esélyegyenlősége										
1	Idős emberek életminőségének javítása	Egyedül élők aránya növekszik	A magányosság, elszigetelődés megelőzése	Helyi rendelet	Változatos programok, szolgáltatások szervezése	polgármester, intézményvezető	2016.06.17.	Programok száma, résztvevők száma	humán, pénzügyi-pályázat útján, technikai	
2	Generációs programok	Nemzedékek közötti kapcsolatok nehézségeinek	A generációk közötti aktív kommunikáció	Helyi rendelet	Közvetítés, programok szervezése az	intézmények vezetői	2014.11.20.	Közös programok számának emelkedése,	humán, pénzügyi-pályázatok,	

	A	B	C	D	E	F	G	H	I	J
Intézkedés sorszáma	Az intézkedés címe, megnevezése	A helyzetelemzés következtetéseiben feltárt esélyegyenlőségi probléma megnevezése	Az intézkedéssel elérni kívánt cél	A célkitűzés összhangja egyéb stratégiai dokumentumokkal	Az intézkedés tartalma	Az intézkedés felelőse	Az intézkedés megvalósításának határideje	Az intézkedés eredményességét mérő indikátor(ok)	Az intézkedés megvalósításához szükséges erőforrások (humán, pénzügyi, technikai)	Az intézkedés eredményeinek fenntarthatósága
		leküzdése	működjön		idősebb korosztály és a fiatalok (családok) között				technikai	
V. A fogyatékkal élők esélyegyenlősége										
1	Adathiány	Nincs pontos adat a fogyatékkal élőkről	Pontos adatok a településen élő fogyatékos emberekről	Helyi rendelet	Adatgyűjtés, települési térkép készítése	szociális intézmény vezetője	2014.05.30.	Adatbázis	humán, technikai	
2	Infokommunikáció hiánya	Nem megoldott az infokommunikáció a település intézményeiben	Az infokommunikáció kiépítése	törvényi előírás, helyi rendelet	Intézkedések megtétele a kiépítés érdekében	polgármester	2014.04.15.	Megoldódik a rendszer az intézményekben	humán, pénzügyi	
3	Munkahelyek akadálymentesítése	A település munkahelyei nem akadálymentesek	A település munkahelyei akadálymentesítése	törvényi szabályozás, helyi rendeletek	Felmérés, szakemberek bevonása	polgármester, munkahelyek vezetői	2018.12.30.	A település munkahelyei akadálymentesek	pénzügyi-pályázat, humán, technikai	
4	Mozgásukban akadályozott emberek tömegközlekedése	Mozgásukban akadályozott emberek tömegközlekedésükhez alacsony padozatú autóbuszok kellene	Minél több alacsony padozatú autóbuszok járjanak a településről	törvényi szabályozás, helyi rendelet	Igényfelmérés, kapcsolat kialakítása,	polgármester, közlekedési vállalat vezetője	2015.09.20.		humán, pénzügyi	

--

3. Megvalósítás

A megvalósítás előkészítése

Önkormányzatunk az általa fenntartott intézmények vezetői számára feladatul adja és ellenőrzi, a településen működő nem önkormányzati fenntartású intézmények vezetőit pedig partneri viszony során kéri, hogy a Helyi Esélyegyenlőségi Programot valósítsák meg, illetve támogassák.

Önkormányzatunk azt is kéri intézményeitől és partnereitől, hogy vizsgálják meg, és a program elfogadását követően biztosítsák, hogy az intézményük működését érintő, és az esélyegyenlőség szempontjából fontos egyéb közszolgáltatásokat meghatározó stratégiai dokumentumokba és iránymutatásokba épüljenek be és érvényesüljenek az egyenlő bánásmódra és esélyegyenlőségre vonatkozó azon kötelezettségek, melyek az önkormányzat Helyi Esélyegyenlőségi Programjában részletes leírásra kerültek.

Önkormányzatunk elvárja, hogy intézményei a Helyi Esélyegyenlőségi Program Intézkedési Tervében szereplő vállalásokról, az őket érintő konkrét feladatokról intézményi szintű akcióterveket és évente cselekvési ütemterveket készítsenek.

Önkormányzatunk a HEP kidolgozására és megvalósítására, továbbá értékelésére, ellenőrzésére és az ennek során nyert információk visszacsatolására, valamint a programba történő beépítésének garantálására Helyi Esélyegyenlőségi Programért Felelős Fórumot hoz létre és működtet.

A fentiekkel kívánjuk biztosítani, hogy az HEP IT-ben vállalt feladatok településünkön maradéktalanul megvalósuljanak.

A megvalósítás folyamata

A Helyi Esélyegyenlőségi Programban foglaltak végrehajtásának ellenőrzése érdekében HEP Fórumot hozunk létre.

A HEP Fórum feladatai:

- az HEP IT megvalósulásának figyelemmel kísérése, a kötelezettségek teljesítésének nyomon követése, dokumentálása, és mindezekről a település képviselő-testületének rendszeres tájékoztatása,
- annak figyelemmel kísérése, hogy a megelőző időszakban végrehajtott intézkedések elősegítették-e a kitűzött célok megvalósulását, és az ezen tapasztalatok alapján esetleges új beavatkozások meghatározása
- a HEP IT-ben lefektetett célok megvalósulásához szükséges beavatkozások évenkénti felülvizsgálata, a HEP IT aktualizálása,
- az esetleges változások beépítése a HEP IT-be, a módosított HEP IT előkészítése képviselő-testületi döntésre
- az esélyegyenlőséggel összefüggő problémák megvitatása
- a HEP IT és az elért eredmények nyilvánosság elé tárása, kommunikálása

Az esélyegyenlőség fókuszban lévő célcsoportjaihoz és/vagy kiemelt problématerületekre a terület aktorainak részvételével tematikus munkacsoportokat alakítunk az adott területen kitűzött célok megvalósítása érdekében. A munkacsoportok vezetői egyben tagjai az Esélyegyenlőségi Fórumnak is, a munkacsoportok rendszeresen (minimum évente) beszámolnak munkájukról az Esélyegyenlőségi Fórum számára. A munkacsoportok éves munkatervvel rendelkeznek.



A HEP Fórum működése:

A Fórum legalább évente, de szükség esetén ennél gyakrabban ülésezik.

A Fórum működését megfelelően dokumentálja, üléseiről jegyzőkönyv készül.

A Fórum javaslatot tesz az HEP IT megvalósulásáról készített beszámoló elfogadására, vagy átdolgoztatására, valamint szükség szerinti módosítására.

A HEP Fórum egy-egy beavatkozási terület végrehajtására felelőst jelölhet ki tagjai közül, illetve újabb munkacsoportokat hozhat létre.

Monitoring és visszacsatolás

A Helyi Esélyegyenlőségi Program megvalósulását, végrehajtását a HEP Fórum ellenőrzi, és javaslatot készít a HEP szükség szerinti aktualizálására az egyes beavatkozási területek felelőseinek, illetve a létrehozott munkacsoportok beszámolóinak alapján.

Nyilvánosság

A program elfogadását megelőzően, a véleménynyilvánítás lehetőségének biztosítása érdekében nyilvános fórumot hívunk össze.

A véleményformálás lehetőségét biztosítja az Helyi Esélyegyenlőségi Program nyilvánosságra hozatala is, valamint a megvalósítás folyamatát koordináló HEP Fórum első ülésének mihamarabbi összehívása.

A nyilvánosság folyamatos biztosítására legalább évente tájékoztatjuk a program megvalósításában elért eredményekről, a monitoring eredményeiről a település döntéshozóit, tisztségviselőit, az intézményeket és az együttműködő szakmai és társadalmi partnerek képviselőit.

A HEP Fórum által végzett éves monitoring vizsgálatok eredményeit nyilvánosságra hozzuk a személyes adatok védelmének biztosítása mellett. A nyilvánosság biztosítására az önkormányzat honlapja, a helyi média áll rendelkezésre. Az eredményekre felhívjuk a figyelmet az önkormányzat és intézményeinek különböző rendezvényein, beépítjük kiadványainkba, a tolerancia, a befogadás, a hátrányos helyzetűek támogatásának fontosságát igyekszünk megértetni a lakossággal, a támogató szakmai és társadalmi környezet kialakítása érdekében.

Kötelezettségek és felelősség

Az esélyegyenlőséggel összefüggő feladatokért az alábbi személyek/csoportok felelősek:

A Helyi Esélyegyenlőségi Program végrehajtásáért az önkormányzat részéről felel.:

- Az ő feladata és felelőssége a HEP Fórum létrejöttének szervezése, működésének sokoldalú támogatása, az önkormányzat és a HEP Fórum közötti kapcsolat biztosítása.
- Folyamatosan együttműködik a HEP Fórum vezetőjével.
- Felelősségi körébe tartozó, az alábbiakban felsorolt tevékenységeit a HEP Fórum vagy annak valamely munkacsoportjának bevonásával és támogatásával végzi. Így
 - o Felel azért, hogy a település minden lakója és az érintett szakmai és társadalmi partnerek számára elérhető legyen a Helyi Esélyegyenlőségi Program.
 - o Figyelemmel kíséri azt, hogy az önkormányzat döntéshozói, tisztségviselői és intézményeinek dolgozói megismerik és követik a HEP-ben foglaltakat.
 - o Támogatnia kell, hogy az önkormányzat, illetve intézményeinek vezetői minden ponton megkapják a szükséges felkészítést és segítséget a HEP végrehajtásához.
 - o Kötelessége az egyenlő bánásmód elvét sértő esetekben megtennie a szükséges lépéseket, vizsgálatot kezdeményezni, és a jogsértés következményeinek elhárításáról intézkedni

A HEP Fórum vezetőjének feladata és felelőssége:

- a HEP IT megvalósításának koordinálása (a HEP IT-ben érintett felek tevékenységének összehangolása, instruálása),
- a HEP IT végrehajtásának nyomon követése,
- az esélyegyenlőség sérülésére vonatkozó esetleges panaszok kivizsgálása az önkormányzat felelősével közösen
- a HEP Fórum összehívása és működtetése.

A település vezetése, az önkormányzat tisztviselői és a települési intézmények vezetői

- felelősek azért, hogy ismerjék az egyenlő bánásmódra és esélyegyenlőségre vonatkozó jogi előírásokat, biztosítsák a diszkriminációmentes intézményi szolgáltatásokat, a befogadó és toleráns légkört, és megragadjanak minden alkalmat, hogy az esélyegyenlőséggel kapcsolatos ismereteiket bővítő képzésen, egyéb programon részt vegyenek.
- Felelőségük továbbá, hogy ismerjék a HEP IT-ben foglaltakat és közreműködjenek annak megvalósításában.
- Az esélyegyenlőség sérülése esetén hivatalosan jelezzék azt a HEP IT kijelölt irányítóinak.
- Az önkormányzati intézmények vezetői intézményi akciótervben gondoskodjanak az Esélyegyenlőségi Programban foglaltaknak az intézményükben történő maradéktalan érvényesüléséről.

Minden, az önkormányzattal és annak intézményeivel szerződéses viszonyban álló, számukra szolgáltatást nyújtó fél felelősége, hogy megismerje a HEP IT-t, magára nézve kötelezőként kövesse azt, és megfeleljen az elvárásainak, amelyre vonatkozó passzust a jövőben bele kell foglalni a szerződésbe. Szükséges továbbá, hogy a jogszabály által előírt feladat-megosztás, együttműködési kötelezettség alapján a települési önkormányzattal kapcsolatban álló szereplők ismerjék a HEP-ot, annak megvalósításában aktív szerepet vállaljanak. (Ld. pl. a köznevelési intézmények fenntartása és működtetése.)

Érvényesülés, módosítás

Amennyiben a kétévente előírt – de ennél gyakrabban, pl. évente is elvégezhető - felülvizsgálat során kiderül, hogy a HEP IT-ben vállalt célokat nem sikerül teljesíteni, a HEP Fórum 30 napon belül jelentést kér a beavatkozási terület felelősétől, amelyben bemutatja az indikátorok teljesülése elmaradásának okait, és a beavatkozási tevékenységek korrekciójára, kiegészítésére vonatkozó intézkedési tervjavaslatát annak érdekében, hogy a célok teljesíthetők legyenek. A HEP Fórum a beszámolót a benyújtástól számított 30 napon belül megtárgyalja és javaslatot tesz az önkormányzat képviselőtestületének a szükséges intézkedésekre.

A program szándékos mulasztásból fakadó nem teljesülése esetén az HEP IT végrehajtásáért felelős személy intézkedik a felelős(ök) meghatározásáról, és – szükség esetén – felelősségre vonásáról.

Az egyenlő bánásmód elvét sértő esetekben az HEP IT végrehajtásáért felelős személy megteszi a szükséges lépéseket, vizsgálatot kezdeményez, és intézkedik a jogsértés következményeinek elhárításáról.

Az HEP IT-t mindenképp módosítani szükséges, ha megállapításaiban lényeges változás következik be, illetve amennyiben a tervezett beavatkozások nem elegendő módon járulnak hozzá a kitűzött célok megvalósításához.

4. Elfogadás módja és dátuma

I. Majosháza Község Helyi Esélyegyenlőségi Programjának szakmai és társadalmi vitája megtörtént. Az itt született észrevételeket a megvitátást követően a HEP Intézkedési Tervébe beépítettük.

III. Ezt követően Majosháza Község Képviselő-testülete a Helyi Esélyegyenlőségi Programot (melynek része az Intézkedési Terv) megvitatta és/2013. (XII. ..) számú határozatával elfogadta.

Melléletek:

--

Dátum

Aláírás

Majosháza Község Önkormányzat Helyi Esélyegyenlőségi Programjának partnerei ismerik a Helyi Esélyegyenlőségi Programot, és annak megvalósításában tevékenyen részt kívánnak venni.

Dátum

Partner aláírás

--

Dátum

Partner aláírás

Dátum

Partner aláírás

--

HEP elkészítési jegyzék²

NÉV ³	HEP részei ⁴										Aláírás ⁵
	1	2	3	4	5	6	7	8	9	10	
	R É T E	R É T E	R É T E	R É T E	R É T E	R É T E	R É T E	R É T E	R É T E	R É T E	
	R É T E	R É T E	R É T E	R É T E	R É T E	R É T E	R É T E	R É T E	R É T E	R É T E	
	R É T E	R É T E	R É T E	R É T E	R É T E	R É T E	R É T E	R É T E	R É T E	R É T E	
	R É T E	R É T E	R É T E	R É T E	R É T E	R É T E	R É T E	R É T E	R É T E	R É T E	
	R É T E	R É T E	R É T E	R É T E	R É T E	R É T E	R É T E	R É T E	R É T E	R É T E	
	R É T E	R É T E	R É T E	R É T E	R É T E	R É T E	R É T E	R É T E	R É T E	R É T E	

² Ez a jegyzék – mint a HEP melléklete – szakmailag is bizonyítja, hogy a HEP széleskörű egyetértésen és közös munkán alapul, és nem kizárólagosan egy „partneri aláírással” igazolt dokumentum

³ A jegyzék soronként jelöli a HEP elkészítési folyamatban résztvevő személyeket, intézményeket, partnereket.

⁴ A jegyzék oszlopaiba kerülnek a HEP egyes tartalmi részei, ahol az adott betű karikázásával jelezni lehet, hogy az adott személy, intézmény, partner az elkészítésben részt vett, észrevételezett, támogatta, ellenezte.

R= részt vett, É= észrevételezte, T=támogatta, E= ellenezte.

⁵ Az adott partner aláírásával hitelesíti a sorban jelölt részvételét a HEP elkészítési folyamatban.

**Helyi
Esélyegyenlőségi
Program Felülvizsgálata**

Majosháza Község Önkormányzata



2016.

Tartalom

Helyi Esélyegyenlőségi Program (HEP).....	3
A Helyi Esélyegyenlőségi Program helyzetelemzése (HEP HE) Felülvizsgálata, kiegészítése, módosítása.....	3
A Helyi Esélyegyenlőségi Program Helyzetelemzése	3
1.Jogszabályi háttér bemutatása.....	3-10
2. Stratégiai környezet bemutatása.....	11-13
3. A mélyszegénységben élők és a romák helyzete, esélyegyenlősége.....	14-15
4. A gyermekek helyzete, esélyegyenlősége, gyermekszegénység.....	15-15
5. A nők helyzet, esélyegyenlősége.....	15-16
6.Az idősek helyzete, esélyegyenlősége.....	16-16
7. A fogyatékkal élők helyzete, esélyegyenlősége.....	16-16
8. Helyi partnerség, lakossági önszerveződések, civil szervezetek és for-profit szereplők társadalmi felelősségvállalása.....	16-16
9. A helyi esélyegyenlőségi program nyilvánossága.....	17-17
10. A helyi esélyegyenlőségi program felülvizsgálatának lehetőségei.....	18-18
a) Összegző táblázat- A Helyi Esélyegyenlőségi Program Intézkedési terve (HEP IT).....	19-20
b) Megvalósítás.....	20-22
c) Elfogadás módja, dátuma.....	23-23

Helyi Esélyegyenlőségi Program (HEP)

Az egyenlő bánásmódról és az esélyegyenlőség előmozdításáról szóló 2003. évi CXXV. törvény (Ebktv.) 31. §-a rendelkezik a helyi esélyegyenlőségi programokról. A törvény 31. § (1) bekezdése szerint a települési önkormányzat ötévente öt évre szóló helyi esélyegyenlőségi programot fogad el, amelyet a 31. § (4) bekezdése értelmében kétévente át kell tekinteni és szükség esetén felül kell vizsgálni. Utóbbi bekezdés szó szerint:

„(4) A helyi esélyegyenlőségi program időarányos megvalósulását, illetve a (2) bekezdésben meghatározott helyzet esetleges megváltozását kétévente át kell tekinteni, az áttekintés alapján szükség esetén a helyi esélyegyenlőségi programot felül kell vizsgálni, illetve a helyzetelemzést és az intézkedési tervet az új helyzetnek megfelelően kell módosítani.”

Az anyag azokkal a fejezetekkel, részekkel foglalkozik ahol jelentősebb változások történtek az eredeti HEP elfogadása óta. Az eredetileg elfogadott HEP-pel együtt érvényes.

A település bemutatása

Kiegészítés:

A településen több ingatlan épült, ezáltal nő lakosság száma az ideköltözők hatására. A településen a vizsgált időszak alatt (RSD) pályázat útján megvalósult az üdülőterület csatornázása. Elmondhatjuk, hogy az egész településen a csatorna hálózat működik. Az adósságkonszolidációban nem részesült településként az államtól kaptunk 20 millió forintot, melyből az orvosi rendelő előtti parkoló lett kialakítva, több útszakasz felújítva, és a Művelődési Ház előtti rész lett rendezve.

A Helyi Esélyegyenlőségi Program Helyzetelemzése (HEP HE)

1. Jogszabályi háttér bemutatása

1.1 A program készítését előíró jogszabályi környezet rövid bemutatása

1. A szociális területet lefedő, a szociális igazgatásról és szociális ellátásokról szóló 1993. évi III. törvény (Szt.) és a gyermekek védelméről és a gyámügyi igazgatásról szóló 1997. évi XXXI. törvény (Gyvt.) jelentős változáson ment keresztül.
A 2013. évi LXXV. törvény és a 197/2013.(VI.13.) Kormányrendelet módosítja fenti jogszabályokat. A törvénymódosítás értelmében 2014. január 1-jétől az átmeneti segély, a temetési segély és a rendkívüli gyermekvédelmi támogatás önálló ellátási formaként megszűnik, és önkormányzati segéllyé olvad össze. A törvény felhatalmazása szerint a települési önkormányzatnak legkésőbb 2013. december 31- éig kellett

megalkotnia az önkormányzati segély megállapításának, kifizetésének, folyósításának valamint felhasználása ellenőrzésének szabályairól szóló rendeletét.

2. A **hatáskörök** a szerint kerültek módosításra, hogy a Magyarország helyi önkormányzatairól szóló 2011. évi CLXXXIX. törvény 41.§ (4) bekezdése lehetővé teszi, hogy a képviselő-testület hatáskörét a jegyzőre átruházza.
3. Az **önkormányzati segély** esetén az ellátás megállapításánál figyelembe vehető, egy főre számított havi családi jövedelemhatárt az önkormányzat rendeletében úgy kellett szabályozni, hogy az nem lehet alacsonyabb az öregségi nyugdíj mindenkori legkisebb összegének 130%-ánál (37.050.-Ft). (2013. évben az öregségi nyugdíj mindenkori legkisebb összege 28.500.-Ft). Ettől eltérően a megállapított jogosultsági értékhatár magasabb: család esetén 150% (42.750.-Ft), illetve egyedülálló személy esetén 200 % (57.000.-Ft) és gyermekét egyedül nevelő személy esetén 175 % (49.875.-Ft). Az önkormányzat minden olyan személyt támogatásban részesít aki a településen életvitelszerűen él, valamint aki a helyi rendeletben szabályozott feltételeknek megfelel.
4. A korábban a közoktatásról szóló törvényből a hátrányos és halmozottan hátrányos helyzet tényének megállapítása a Gyvt. szabályozása értelmében 2013. szeptember 1. napjától a jegyző feladata. **Hátrányos helyzetű** az a rendszeres gyermekvédelmi kedvezményre jogosult gyermek és nagykorúvá vált gyermek, aki esetében 3 körülményből (szülők alacsony iskolázottsága, alacsony foglalkoztatottsága, illetve a gyermek elégtelen lakókörnyezete) legalább 1 fennáll, halmozottan hátrányos helyzet megállapításához pedig a fenti 3 körülményből legalább kettőnek kell fennállnia. A hátrányos, halmozottan hátrányos helyzet megállapítása a gyermekek részére a köznevelés területén kedvezményeket, támogatásokat, jogosultságokat biztosít.
5. Az **étkeztetés** esetében a Szt. 62.§(1) bekezdése határozza meg a szociális rászorultság szempontjait, melyek között szerepel a hajléktalanság is, mint rászorultsági szempont.
6. **A pénzbeli és természetbeni szociális ellátások rendszere 2015. március 1-től jelentős mértékben átalakul.**

Az állam és az önkormányzat segélyezéssel kapcsolatos feladatai élesen elválasztásra kerülnek.

A helyi önkormányzatok felelőssége növekszik a helyi közösség szociális biztonságának erősítésében, a szociális segélyek biztosításában.

A kötelezően nyújtandó ellátásokat 2015. március 1-től a járási hivatalok állapítják meg. Ezek az ellátások a következők:

- aktív korúak ellátása,
- időskorúak járadéka,
- ápolási díj (alapösszegű, emelt összegű és kiemelt ápolási díj),
- közgyógyellátás (alanyi és normatív formák),
- egészségügyi szolgáltatásra való jogosultság.

A hatáskörváltás tehát az aktív korúak ellátását érinti, a felsorolt többi ellátást az eddigiekben is a járási hivatalok állapították meg.

Egyéb támogatás biztosításáról a települési önkormányzatok döntenek. Az önkormányzatok által nyújtható támogatás neve egységesen települési támogatás lesz, amelynek jogosultsági feltételeit, típusait az önkormányzatok határozhatják meg.

AZ EGYES ELLÁTÁSOKAT ÉRINTŐ VÁLTOZÁSOK:

I. Aktív korúak ellátása

(jogszabályi háttér: 1993. évi III. törvény a szociális igazgatásról és szociális ellátásokról (a továbbiakban: Szt.), 33.§-37/C.§, az átmeneti rendelkezések vonatkozásában: 134.§, 134/B.§)

Az aktív korúak ellátása az aktív korú, nem foglalkoztatott személyeknek nyújtott ellátás, amely olyan személyeknek állapítható meg, akiknek a családjában az egy fogyasztási egységre jutó jövedelem az öregségi nyugdíjminimum 90%-a (25 650 Ft) alatt van, és a családnak nincs a törvényi értékhatárt meghaladó vagyona. Az aktív korúak ellátása keretében kétféle támogatás állapítható meg, a foglalkoztatást helyettesítő támogatás, valamint a rendszeres szociális segély helyébe lépő egészségkárosodási és gyermekfelügyeleti támogatás.

A jelenleg jegyzői hatáskörben lévő aktív korúak ellátásának megállapítása 2015. március 1-től **a járási hivatal hatáskörébe kerül**. Ettől az időponttól kezdődően az ellátással kapcsolatos ügyek intézésére a járási hivatal jogosult. A kérelmeket továbbra is be lehet nyújtani a polgármesteri hivataloknál, amelyek azt továbbítják a járási hivatalok részére.

Az aktív korúak ellátása keretében megállapítható ellátástípusok és az ellátásra jogosultak körei esetenként változni fognak.

I.1. A foglalkoztatást helyettesítő támogatás szabályaiban nem várható változás azon kívül, hogy a támogatást a járási hivatal fogja megállapítani.

A támogatás havi összege – 2014-hez hasonlóan – 22 800 Ft.

I.2. Rendszeres szociális segély nevű ellátás 2015. március 1-től megszűnik. A korábban erre a támogatásra jogosult személyek más ellátásokra szerezhetnek jogosultságot.

Az új rendszer bevezetésének lépései a következők:

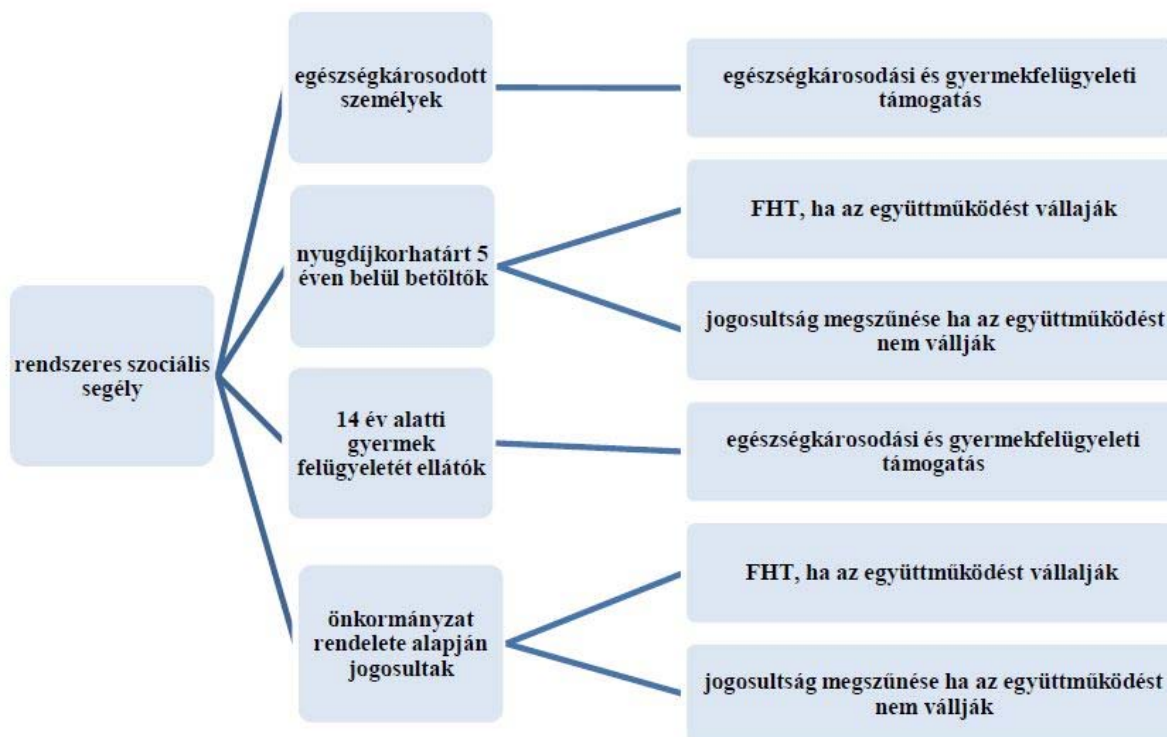
☑ A jelenleg rendszeres szociális segélyre jogosult személyek ellátásra való jogosultságát a jegyző 2015. január 1. és 2015. február 28. között felülvizsgálja.

☑ A felülvizsgálat eredményeként a jegyző határozatban megállapítja, hogy az ügyfél 2015. március 1-től milyen ellátásra lesz jogosult.

☑ Automatikusan, **az új egészségkárosodási és gyermekfelügyeleti támogatásra** lesznek jogosultak azok a személyek, akik azért jogosultak rendszeres szociális segélyre, mert egészségkárosodottnak minősülnek, vagy 14 év alatti gyermekük felügyeletét másképp biztosítani nem tudják.

☑ Ha vállalják a foglalkoztatást helyettesítő támogatáshoz kapcsolódó együttműködési kötelezettséget (álláskeresőként való nyilvántartásba vétel, együttműködés a munkaügyi központtal), akkor **foglalkoztatást helyettesítő támogatást** kaphatnak a nyugdíjkorhatárt 5 éven belül betöltők, és azok, akik az önkormányzat rendeletében meghatározott feltételek alapján jogosultak jelenleg rendszeres szociális segélyre.

☑ Ha a nyugdíjkorhatárt 5 éven belül betöltő vagy az önkormányzat rendeletében meghatározott feltételek alapján rendszeres szociális segélyre jogosult személy az együttműködést nem vállalja, akkor az aktív korúak ellátására való jogosultságát meg kell szüntetni.



Az újonnan bevezetendő **egészségkárosodási és gyermekfelügyeleti támogatás (EGYT) összegét** a rendszeres szociális segély összegére vonatkozó szabályok alapján kell majd kiszámítani, egyedül a családi jövedelemhatár összege változik:

Az EGYT havi összege a családi jövedelemhatár összegének és a jogosult családja havi összjövedelmének különbözete, de nem haladhatja meg nettó közfoglalkoztatási bér 90%-át. (A nettó közfoglalkoztatási bér 90%-a, tehát az EGYT maximuma 2015. évben 46 662 Ft.)

A családi jövedelemhatár összege megegyezik a család fogyasztási egységeihez tartozó arányszámok összegének és az öregségi nyugdíj mindenkori legkisebb összege 92%-ának szorzatával. (2015. február 28-ig az önm. 90%-áig kellett kiegészíteni a család jövedelmét. Az új szabályok szerint egy egyedülálló személy esetében a családi jövedelemhatár összege 26 220 Ft, mert a fogyasztási egység arányszáma:1, az önm. 92%-a: 26 220 Ft.)

Az Szt. 2015. február 28-ig hatályos 37/A. § (1) bekezdés alapján rendszeres szociális segély akkor állapítható meg és akkor folyósítható – kivéve az egészségkárosodásuk okán ellátásban részesülő személyeket – ha a személy nyilatkozatában vállalja az együttműködési kötelezettséget a települési önkormányzat által erre kijelölt szervvel. Az Szt. alapján az együttműködés intézményi feltételeiről a települési önkormányzat elsősorban a családsegítő szolgálat útján gondoskodik.

A rendszeres szociális segély ellátórendszerből történő kivezetésével megszűnik a családsegítés szerepe az aktív korúak ellátásában részesülők együttműködési kötelezettségének biztosításában. Az egészségkárosodási és gyermekfelügyeleti támogatásra jogosult ellátotti kör részére speciális élethelyzetük miatt nem került előírásra együttműködési kötelezettség. A foglalkoztatást helyettesítő támogatásban részesülő személyek pedig az állami foglalkoztatási szervvel kötelesek együttműködni.

II. Lakásfenntartási támogatás

(jogsabályi háttér az átmeneti rendelkezésekre: Szt. 134/C.§ (1)-(2) bekezdés)

A lakásfenntartási támogatás szabályai 2015. március 1-étől kikerülnek a szociális törvényből. Ettől az időponttól kezdődően a támogatás ebben a formában nem állapítható meg a kérelmezők részére.

Lakásfenntartási támogatás iránti kérelmet utoljára 2015. február 28-án lehet benyújtani.

Azoknak az ügyfeleknek a jogosultsága, akik 2015. március 1. előtt kérelmezték a lakásfenntartási támogatást, a következőképpen alakul:

☒ Ha az ellátásra való jogosultságot 2014. december 31-ig megállapították, akkor az ügyfél a korábbi szabályoknak megfelelően egy év időtartamra jogosult a lakásfenntartási támogatásra.

☒ Ha a hatóság 2015. január 1-ét követően dönt a támogatásra való jogosultságról, akkor a lakásfenntartási támogatást csak 2015. február 28-ig lehet biztosítani.

Az önkormányzatok a települési támogatás keretében biztosíthatnak támogatást a lakhatáshoz kapcsolódó rendszeres kiadások viseléséhez.

Méltányossági közgyógyellátás

(jogsabályi háttér az átmeneti rendelkezésekre: Szt. 134/C.§ (3) bekezdés)

A méltányossági közgyógyellátás szabályai 2015. március 1-től kikerülnek a szociális törvényből, ettől az időponttól kezdődően biztosítása nem lesz kötelező.

Méltányossági közgyógyellátás iránti kérelmet utoljára 2015. február 28-án lehet benyújtani.

A korábban hatályos szabályokat kell alkalmazni, tehát az ellátásra való jogosultság egy éves időtartamban fennáll az alábbi esetekben:

☑ Ha az ellátásra való jogosultságot 2015. március 1-jét megelőzően megállapították, vagy

☑ Ha az ellátásra való jogosultság megállapítása iránti eljárás 2015. február 28-án folyamatban van.

Az önkormányzatok a települési támogatás keretében biztosíthatnak támogatást a gyógyszerkiadások viseléséhez.

V. Méltányossági ápolási díj

Az ellátás biztosítása az települési önkormányzatok számára jelenleg sem kötelező.

A méltányossági ápolási díj szabályai 2015. március 1-jétől kikerülnek a szociális törvényből.

A 2015. március 1-ét megelőzően megállapított ellátások az önkormányzat mérlegelésétől függően biztosíthatók 2015. március 1-jét követően, települési támogatás formájában.

Az önkormányzatok a települési támogatás keretében ellátást biztosíthatnak a 18. életévét betöltött tartósan beteg személy ápolását, gondozását végző hozzátartozók részére.

VI. Önkormányzati segély

(jogsabályi háttér: Szt. 45.§)

Az önkormányzatok által biztosított ellátás neve 2015. március 1-jétől egységesen települési támogatás lesz.

E támogatás keretében az önkormányzatok az általuk támogatandónak ítélt, rendeletükben szabályozott élethelyzetekre nyújthatnak támogatást. Az önkormányzat kötelezettsége abban áll, hogy a települési támogatásról rendeletet alkosson. Annak eldöntése, hogy e támogatás keretében milyen célokra, mely feltételek teljesülése esetén milyen összegű támogatást nyújt, teljes mértékben az önkormányzat mérlegelési jogkörébe tartozik.

Az Szt. által szabott egyetlen kötelezettség az, hogy a képviselő-testület a létfenntartást veszélyeztető rendkívüli élethelyzetbe került, valamint az időszakosan vagy tartósan létfenntartási gonddal küzdő személyek részére rendkívüli települési támogatást köteles nyújtani. A létfenntartást veszélyeztető élethelyzet, a létfenntartási gond meghatározása az önkormányzat jogosultsága, hasonlóan az ilyen helyzetekben nyújtandó támogatás összegének meghatározásához.

Az Szt. a települési támogatás keretében biztosítandó juttatások körét példálózóan sorolja fel:

Települési támogatás keretében nyújtható támogatás különösen

- a) a lakhatáshoz kapcsolódó rendszeres kiadások viseléséhez,
- b) a 18. életévét betöltött tartósan beteg hozzátartozójának az ápolását, gondozását végző személy részére,
- c) a gyógyszer-kiadások viseléséhez,
- d) a lakhatási kiadásokhoz kapcsolódó hátralékot felhalmozó személyek részére.

Az Szt. szabályozása szerint a lakhatáshoz kapcsolódó rendszeres kiadások viseléséhez nyújtott települési támogatást más jogsabály alkalmazásában lakásfenntartási támogatásnak kell tekinteni. 5

A települési önkormányzat képviselő-testületének a települési támogatás megállapításának, kifizetésének, folyósításának, valamint felhasználása ellenőrzésének szabályairól szóló rendeletét legkésőbb 2015. február 28-ig kell megalkotnia.

7. A szociális igazgatásról és szociális ellátásokról szóló 1993. évi III. törvény (a továbbiakban: Szt.) szociális szolgáltatásokat érintő módosítások

- Az intézményi térítési díj szabályainak változása
- A támogatott lakhatás szabályainak módosítása
- Belépési hozzájárulás bevezetése a tartós bentlakást nyújtó szociális intézményekben
- Az intézményi jogviszony megszüntetésére vonatkozó szabályok módosítása
- A területi lefedettséget figyelembevevő finanszírozási rendszerbe történő befogadás szabályainak módosítása
- Családsegítés és gyermekjóléti szolgáltatás működésének racionalizálása
- Lakóotthoni átalakulás kötelezettségének hatályon kívül helyezése
- Támogatott lakhatás célcsoportjainak változása
- Térítési díj visszamenőleges megállapítása kivételes esetben
- Jogorvoslati rend pontosítása
- A falu és tanyagondnoki szolgáltatás egyes szabályainak módosítása
- A 150 fős korlátra vonatkozó szabályok
- Egyházi kiegészítő támogatás megtérítésére vonatkozó szabály pontosítása
- Jelzálogjog bejegyzés szabályának pontosítása

8. Az Szt.-hez kapcsolódó kormányrendeletek legfontosabb változásai

- A szociális, gyermekjóléti és gyermekvédelmi szolgáltatók, intézmények ágazati azonosítójáról és országos nyilvántartásáról szóló 226/2006. (XI. 20.) Korm. rendelet módosításai
- A szociális, gyermekjóléti és gyermekvédelmi szolgáltatók, intézmények és hálózatok hatósági nyilvántartásáról és ellenőrzéséről
- A személyes gondoskodást nyújtó szociális ellátások térítési díjáról szóló 29/1993. (II.17.) Korm. rendelet módosításai
- A támogató szolgáltatás és a közösségi ellátások finanszírozásának rendjéről szóló 191/2008. (VII. 30.) Korm. rendelet módosításai
- Az egyházi és nem állami fenntartású szociális, gyermekjóléti és gyermekvédelmi szolgáltatók, intézmények és hálózatok állami támogatásáról szóló 489/2013. (XII. 18.) Korm.
- A Nemzeti Rehabilitációs és Szociális Hivatalról, valamint a szakmai irányítása alá tartozó rehabilitációs szakigazgatási szervek feladat - és hatásköréről szóló 95/2012. (V. 15.) Korm. rendelet módosításai

9. Az Szt.-hez kapcsolódó miniszteri rendeletek legfontosabb változásai

- A személyes gondoskodást nyújtó szociális ellátások igénybevételéről szóló 9/1999. (XI.24.) SZCSM rendelet módosításai. A személyes gondoskodást nyújtó szociális intézmények szakmai feladatairól és működésük feltételeiről szóló 1/2000. (I. 7.) SZCSM rendelet módosításai
- A gondozási szükséglet, valamint az egészségi állapoton alapuló szociális rászorultság vizsgálatának és igazolásának részletes szabályairól szóló 36/2007. (XII. 22.) SZMM rendelet módosítása

10. A szociális igazgatásról és szociális ellátásokról szóló 1993. évi III. törvény (a továbbiakban: Szt.) szociális szolgáltatásokat érintő módosítások

- Az intézményi térítési díj szabályainak változása
- A támogatott lakhatás szabályainak módosítása
- Belépési hozzájárulás bevezetése a tartós bentlakást nyújtó szociális intézményekben
- Az intézményi jogviszony megszüntetésére vonatkozó szabályok módosítása

- A területi lefedettséget figyelembevevő finanszírozási rendszerbe történő befogadás szabályainak módosítása
- Családsegítés és gyermekjóléti szolgáltatás működésének racionalizálása
- Lakóotthoni átalakulás kötelezettségének hatályon kívül helyezése
- Támogatott lakhatás célcsoportjainak változása
- Térítési díj visszamenőleges megállapítása kivételes esetben
- Jogorvoslati rend pontosítása
- A falu és tanyagondnoki szolgáltatás egyes szabályainak módosítása
- A 150 fős korlátra vonatkozó szabályok
- Egyházi kiegészítő támogatás megtérítésére vonatkozó szabály pontosítása
- Jelzalogjog bejegyzés szabályának pontosítása

11. Az Szt.-hez kapcsolódó kormányrendeletek legfontosabb változásai

- A szociális, gyermekjóléti és gyermekvédelmi szolgáltatók, intézmények ágazati azonosítójáról és országos nyilvántartásáról szóló 226/2006. (XI. 20.) Korm. rendelet módosításai
- A szociális, gyermekjóléti és gyermekvédelmi szolgáltatók, intézmények és hálózatok hatósági nyilvántartásáról és ellenőrzéséről
- A személyes gondoskodást nyújtó szociális ellátások térítési díjáról szóló 29/1993. (II.17.) Korm. rendelet módosításai
- A támogató szolgáltatás és a közösségi ellátások finanszírozásának rendjéről szóló 191/2008. (VII. 30.) Korm. rendelet módosításai
- Az egyházi és nem állami fenntartású szociális, gyermekjóléti és gyermekvédelmi szolgáltatók, intézmények és hálózatok állami támogatásáról szóló 489/2013. (XII. 18.) Korm.
- A Nemzeti Rehabilitációs és Szociális Hivatalról, valamint a szakmai irányítása alá tartozó rehabilitációs szakigazgatási szervek feladat - és hatásköréről szóló 95/2012. (V. 15.) Korm. rendelet módosításai

12. Az Szt.-hez kapcsolódó miniszteri rendeletek legfontosabb változásai

- A személyes gondoskodást nyújtó szociális ellátások igénybevételéről szóló 9/1999. (XI.24.) SZCSM rendelet módosításai. A személyes gondoskodást nyújtó szociális intézmények szakmai feladatairól és működésük feltételeiről szóló 1/2000. (I. 7.) SZCSM rendelet módosításai
- A gondozási szükséglet, valamint az egészségi állapoton alapuló szociális rászorultság vizsgálatának és igazolásának részletes szabályairól szóló 36/2007. (XII. 22.) SZMM rendelet módosítása

1.2 Az esélyegyenlőségi célcsoportokat érintő helyi szabályozás rövid bemutatása.

Kiegészítés:

Majosháza Község Önkormányzatának Képviselő testülete eleget téve a törvényi változásoknak megalkotta **a szociális rászorultság alapján megállapítható pénzbeli és természetbeni ellátásokról szóló 25/2013. (XII. 17.) önkormányzati rendeletét.** A helyi rendelet szabályozza a jogosultsági feltételeket, valamint azokat a támogatási formákat amit az önkormányzat nyújt a helyi rendeletben szabályozott módon. Sikeresen pályáztunk szociális célú tűzifára, melynek a jogosultsági feltételeit szintén szabályoztuk **a 2013. évben a helyi önkormányzatok szociális célú tűzifa vásárlásához kapcsolódó kiegészítő támogatásból kapott keret felhasználásáról szóló 22/2013. (XI. 28.) önkormányzati rendelettel.** A rendelet hatálya kiterjed Majosháza Község közigazgatási területén a személyi adat- és lakcímnnyilvántartás adatai szerint bejelentett lakóhellyel rendelkező személyekre. Az önkormányzat természetbeni ellátásként elsősorban az alábbi személyek részére biztosít 1 m³ szociális tűzifát:

- a) aktív korúak ellátásában részesülő,
- b) időskorúak járadékában részesülő,
- c) adósságkezelési támogatáshoz kapcsolódó adósságcsökkentési támogatásra, vagy

d) – tekintet nélkül annak természetbeni vagy pénzbeli formában történő nyújtására – lakásfenntartásra jogosult, valamint

e) a gyermekek védelméről és a gyámügyi igazgatásról szóló 1997. évi XXXI. törvényben szabályozott halmozottan hátrányos helyzetű gyermeket nevelő család.

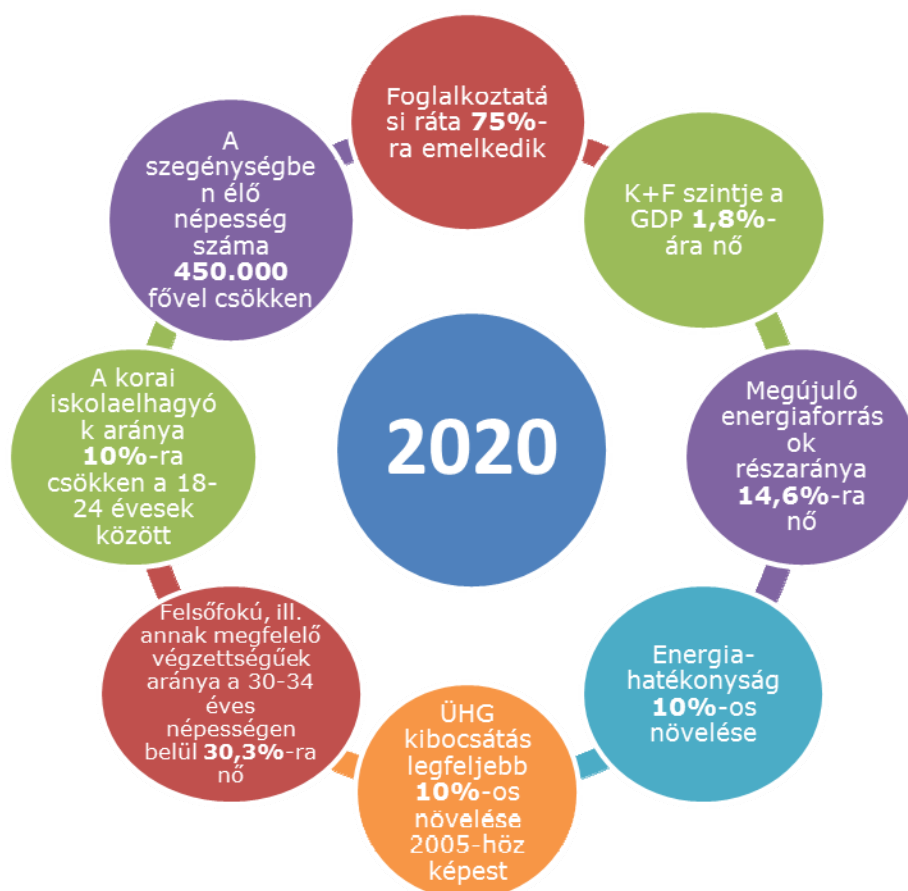
Azon egyedül élő személynek vagy családnak is adható természetbeni ellátásként szociális célú tűzifa, akinek a családjában az egy főre eső jövedelem nem haladja meg az öregségi nyugdíj mindenkori legkisebb összegének 150 %-át, egyedül élő személy esetén 250 %-át.

A közös háztartásban élők közül csak egy kérelmező jogosult a természetbeni juttatásra.

2. Stratégiai környezet bemutatása

A 2014-2020 közötti időszakban jelentős uniós forrás áll Magyarország rendelkezésére. A korábbi hét éves periódushoz képest – melynek a legfőbb célja a leszakadt régiók felzárkóztatása volt – a most induló ciklusban az EU más célkitűzéseket vállalt. Ezeket 11 pontban foglalta össze. Az összes tagállamnak a 11 célhoz kell igazítania saját fejlesztési terveit, így mind a 28 ország egy irányba fejlődik majd tovább.

Magyarország a következő hét éves időszakban összesen 7480 milliárd forintot használhat fel. Az összes forrás 60%-át a Gazdaságfejlesztésre fordíthatjuk majd, melynek részét képezi a foglalkoztatottság elősegítése is. Az előző időszakhoz képest másfélszer több forrás jut majd munkahelyteremtésre, háromszor több a kutatás-fejlesztésre és innovációra, energiahatékonyságra és az infokommunikációs szektor fejlesztésére pedig a korábbi dupláját használhatjuk fel. A teljes pénzügyi keret legalább 15 százalékát közvetlenül a kis- és középvállalkozások megerősítésére fordítják majd, és a pályázati rendszerben is több változásra számíthatunk.



A 2007-2013 és a 2014-2020-as tervezési időszak összehasonlítása

	2007-2013	2014-2020
Uniós tervezési keretek	-Strukturális alapok és vidékfejlesztés elkülönül -Tagállami szintű keretdokumentum (Nemzeti Stratégiai Referenciakeret, NSRF)	•Integrált tervezés:Közös Stratégiai Keret (5 alap egységes keretben) uniós szinten •Tagállami szintű keretek (Partnerségi Megállapodás)
Tematikus súlypontok	- 15 OP	• 9 OP, célzottabb tervezés uniós és hazai szinten (11 tematikus cél, EU 2020)
Prioritások	-Gazdaságfejlesztés: 24% -Foglalkoztatás mint szociális kérdés	• gazdaságfejlesztés: 60% • Foglalkoztatás a gazdasági fejlesztés része
Intézményrendszer	-Központi irányítás (NFÜ) -Regionális dekoncentráció (RFÜ)	• központi koordinációval (ME) működő decentralizált intézményrendszer (IH-k a szakpolitikáért felelős tárcáknál) • valós térségi decentralizáció (megyei szinten)
Eljárásrendek, támogatási formák	-Komoly adminisztratív kötelezettségek, -2010-től racionalizáció, egyszerűsítések -Pályázatok vissza nem térítendő támogatással -Kombinált mikro-hitel	• egyszerűbb eljárásrendek, központi koordinációval •Vissza nem térítendő támogatások mellett nagyobb teret kapnak a pénzügyi eszközök •A pénzügyi eszközök teszik ki a teljes összeg 10%-át • közszféra ne pályázzon: szakmailag kijelölt fejlesztések, ismert programozható források • nyílt pályázatok mellett optimalizált projekt-kiválasztási eljárások

2014-2020 időszak Operatív programok:

Gazdaságfejlesztési és Innovációs OP (GINOP)
Versenyképes Közép-Magyarország OP (VEKOP)
Terület és Településfejlesztési OP (TOP)
Intelligens Közlekedésfejlesztési OP (IKOP)
Környezet és Energetikai Hatékonyság OP (KEHOP)
Emberi Erőforrás Fejlesztési OP (EFOP)
Koordinációs OP (KOP)

2.1 Kapcsolódás helyi stratégiai és települési önkormányzati dokumentumokkal, koncepciókkal, programokkal

Kiegészítés:

Igyekszünk a törvényeket figyelemmel kísérrni és a már meglévő helyi rendeleteinket átdolgozni, hogy harmonizáljanak a törvényekkel. Minden évben elfogadásra kerül a költségvetésünk, ami meghatározza az éves intézményekben történő beruházást, szolgáltatást, és beszerzéseket. Igyekszünk a költségvetés keretein belül mozogni a kiadásokkal. 2015. évben sikerült a nagyobb összegű törvényi változások miatt keletkezett tartozásainkat rendezni. A rendezési tervünket is összhangba hoztuk a törvénnyel, így megalkottuk **Majosháza Község Önkormányzata Képviselő-testülete megalkotta a Majosháza Építési Szabályzatáról szóló 10/2015. (IV. 30.) önkormányzati rendeletét.** Elfogadott Gazdasági programunkban rögzítettük az elkövetkezendő 2015-2019. évekre tervezett beruházásokat, fejlesztési elképzeléseket fontossági sorrendben.

Településfejlesztési célok:

- belterületi járdák felújítása
- önkormányzati épületek környezetének rendezése, közparkok karbantartása
- a Kossuth utca 11. szám. ingatlan területére multi funkcionális önkormányzati épület, amelyen belül elhelyezésre kerül:
 - önkormányzati közzolgáltatási épület
 - általános iskola
- temető rendezése
- önkormányzati intézmények nyílászáróinak cseréje, az épületek szigetelése, megújuló energiával való ellátása, csapadékvíz elvezetés megoldása kiemelten az orvosi rendelő csapadékvíz elvezetés rendezése
- kerítések építése orvosi rendelőnél Árpád utcai szakaszon, Kossuth u.11. építés, mivel az ingatlan feltöltése során kb 1-1,5 méterrel magasabb a szint,
- egészségház építése Kossuth u.11. ingatlanon, szuterén szinten tornateremmel
- Jelenlegi orvosi rendelőben szükséglakások kialakítása
- Sportöltöző felújítása, korszerűsítése, bevonva a jelenlegi használókat,
- Energiaerdő telepítése, napelempark, megújuló energia
- rendszeres sportolási lehetőség megteremtése a lakosság részére
- közvilágítás korszerűsítése, bővítése
- térfigyelő kamerarendszer létesítése
- autóbusz megállók felújítása

2.2 A helyi esélyegyenlőségi program térségi, társulási kapcsolódásainak bemutatása

Kiegészítés:

A törvény erejénél fogva, mivel Majosháza nem éri el a 2000 fő lakosságszámot, közös hivatal jött létre Dunavarsányal:

Dunavarsányi Közös Önkormányzati Hivatal néven (székhelye: 2336 Dunavarsány, Kossuth Lajos utca 18.)

2.3 A települési önkormányzat rendelkezésére álló, az esélyegyenlőség szempontjából releváns adatok, kutatások áttekintése, adathiányok kimutatása

A helyzetelemzésben változás nem mutatható ki.

3. A mélyszegénységben élők és a romák helyzete, esélyegyenlősége

3.1 Jövedelmi és vagyoni helyzet

Kiegészítés:

Majosházára nem jellemző a mélyszegénység. Napjainkban a mélyszegénység fogalma gyakran hangzik el. Azt jelenti, amikor valaki, vagy valakik tartósan a létminimum szintje alatt élnek és szinte esélyük sincs arra, hogy ebből önerőből kilépjenek. A mélyszegénység összetett jelenség, amelynek okai többek között társadalmi és gazdasági hátrányok, iskolázottsággal, képzettséggel és foglalkoztatottsággal kapcsolatban deficitek mutatkoznak meg és súlyos megélhetési zavarokhoz vezetnek. A szegénység kialakulásának okai többek között a rendszerváltást követően a munkahelyek megszűnésére, munkanélküliségre, a munkaerő-piaci esélyek szűkülése- nem kis részben az oktatás és képzettség hiányosságaira-, a jóléti ellátások által kezelni nem tudott egyéni, családi válsághelyzetekre, a megfelelő ellátásokhoz, szolgáltatásokhoz történő hozzáférés hiányosságaira és az öngondoskodás képesség hiányára vezethetők vissza.

3.2 Foglalkoztatottság, munkaerő-piaci integráció

Kiegészítés:

Majosházán sok a munkanélküli, ez adódik a rossz közlekedésből és a környező településen lévő cégek megszűnéséből. A tartósan munkanélküliek igyekeznek mezőgazdasági alkalmi munkából megélni. Az Önkormányzat igyekszik minél több közfoglalkoztatottat alkalmazni. 2013-2014-ben volt lehetőségük beiskolázásra. 13 fő közmunkásból 9 fő került beiskolázásra (alapkompentencia képzésre). 2014-ben 6 fő közmunkásból 2 fő került beiskolázásra (gépjárművezetés, ECDL tanfolyam). Mindenki sikeresen vizsgázott. Az alkalmazott munkanélküliek iskolázottsága vegyes. Van érettségivel rendelkező, szakmunkás, 8 általánost végzett. Helyi szinten az Önkormányzat költségvetése nem teszi lehetővé felnőtt képzések indítását.

3.3 Pénzbeli és természetbeni szociális ellátások, aktív korúak ellátása, munkanélküliséghez kapcsolódó támogatások

3.6 Egészségügyi és szociális szolgáltatásokhoz való hozzáférés

Kiegészítés:

Majosházán az alapszolgáltatás biztosított. 1 fő háziorvos (vegyes körzet), 1 fő félállású fogorvos (vállalkozásban végzi), 1 fő védőnő (teljes munkaidőben végzi). Minden csütörtökön a helyi lakosok részére biztosítunk előre bejelentkezés alapján labor vizsgálatra lehetőséget. A szakrendelőből jön a labor asszisztens, aki leveszi a vért, általában 10-12 fő fogadására van lehetőség. Elviszi a szakrendelőbe és a lelet délutánra elkészül. Ez nagy segítség a település lakosai számára. A településen kihelyezett gyógyszerár is működik. Tüdőszűrés alkalmával a REDUKIDI által pályázott pénzből szűrővizsgálatra is van lehetőség. Vércukorszint-mérés, és vérnyomásmérés. Az orvosi rendelő épületének állaga sajnos rohamosan romlik. A felújításra szorul külső és a belső rész is. A felújítás a beruházásoknál tervezve van, de amennyiben lesz lehetőség pályázat útján nyerni, egy teljesen új egészségház felépítése is a lehetőségek között van.

3.7 Közösségi viszonyok, helyi közélet bemutatása

Kiegészítés:

a) közösségi élet szinterei, fórumai

A Piróth Gyula Művelődési Ház és Könyvtár ad helyet a közösségi rendezvényeknek. Felújításra került a könyvtár pályázati pénzből. A Szentendrei könyvtár és az önkormányzat között megállapodás jött létre, ennek érezzük pozitív hatását, mert folyamatosan bővül a könyvállományunk, és szépül a könyvtárunk. A könyvtár keretein belül lehetőségünk van irodalmi műsor megtekintésére, gyermekműsor kérésére az óvodások és iskolások részére. Megszervezésre került a nyugdíjas klub, mely nagy népszerűségnek örvend.

c) helyi közösségi szolidaritás megnyilvánulásai (adományozás, önkéntes munka stb.)

Több éve már, hogy a Máltai Szeretetszolgálat Németországból küld adományokat a település lakosai részére. A kamion kipakolásához a civil szervezetekből önként jönnek a segítők. A kirakodást követő 3-4 napon előre meghirdetett időpontban a lakosság válogathat akár a bútorok, ruhaneműk, porcelánok, műszaki cikkek közül. Minden egyes adománynak van gazdája.

3.8 A roma nemzetiségi önkormányzat célcsoportokkal kapcsolatos esélyegyenlőségi tevékenysége, partnersége a települési önkormányzattal

A helyzetelemzésben változás nem mutatható ki.

4. A gyermekek helyzete, esélyegyenlősége, gyermekszegénység

4.1. A gyermekek helyzetének általános jellemzői (pl. gyermekek száma, aránya, életkori megoszlása, demográfiai trendek stb.)

4.2 Szegregált, telepszerű lakókörnyezetben élő gyermekek helyzete, esélyegyenlősége

4.3 A hátrányos, illetve halmozottan hátrányos helyzetű, valamint fogyatékossgal élő gyermekek szolgáltatásokhoz való hozzáférése

4.4 A kiemelt figyelmet igénylő gyermekek/tanulók, valamint fogyatékossgal élő gyerekek közoktatási lehetőségei és esélyegyenlősége

A helyzetelemzésben változás nem mutatható ki.

5. A nők helyzete, esélyegyenlősége

5.1 A nők gazdasági szerepe és esélyegyenlősége

5.2 A munkaerő-piaci és családi feladatok összeegyeztetését segítő szolgáltatások (pl. bölcsődei, családi napközi, óvodai férőhelyek, férőhelyhiány; közintézményekben rugalmas munkaidő, családbarát munkahelyi megoldások stb.)

5.3 Családtervezés, anya- és gyermekgondozás területe

5.4 A nőket érő erőszak, családon belüli erőszak

5.5 Krízishelyzetben igénybe vehető szolgáltatások (pl. anyaotthon, családok átmeneti otthona)

5.6 A nők szerepe a helyi közéletben

5.7 A nőket helyi szinten fokozottan érintő társadalmi problémák és felszámolásukra irányuló kezdeményezések

A helyzetelemzésben változás nem mutatható ki.

6. Az idősek helyzete, esélyegyenlősége

6.1 Az időskorú népesség főbb jellemzői (pl. száma, aránya, jövedelmi helyzete, demográfiai trendek stb.)

6.2 Idősek munkaerő-piaci helyzete

6.3 A közszolgáltatásokhoz, közösségi közlekedéshez, információhoz és a közösségi élet gyakorlásához való hozzáférés

6.4 Az időseket, az életkorral járó sajátos igények kielégítését célzó programok a településen

A helyzetelemzésben változás nem mutatható ki.

7. A fogyatékkal élők helyzete, esélyegyenlősége

7.1 A településen fogyatékossgal élő személyek főbb jellemzői, sajátos problémái

7.2 Fogyatékkal élő személyek pénzügyi és természetbeni ellátása, kedvezményei

7.3 A közszolgáltatásokhoz, közösségi közlekedéshez, információhoz és a közösségi élet gyakorlásához való hozzáférés lehetőségei, akadálymentesítés

A helyzetelemzésben változás nem mutatható ki.

8. Helyi partnerség, lakossági önszerveződések, civil szervezetek és for-profit szereplők társadalmi felelősségvállalása

A helyzetelemzésben változás nem mutatható ki.

9. A helyi esélyegyenlőségi program nyilvánossága

A Helyi Esélyegyenlőségi Program Intézkedési Terve (HEP IT)

1. A HEP IT részletei

Az új intézkedéseket szükséges feltölteni a [hep.ttki.hu /település/](http://hep.ttki.hu/település/) 6. pont

Az intézkedési területek részletes kifejtése

Intézkedés címe:	
Feltárt probléma (kiinduló értékekkel)	
Célok - Általános megfogalmazás és rövid-, közép- és hosszútávú időegységekre bontásban	
Tevékenységek (a beavatkozás tartalma) pontokba szedve	
Résztevők és felelős	
Partnerek	
Határidő(k) pontokba szedve	
Eredményességi mutatók és annak dokumentáltsága, forrása (rövid, közép és hosszútávon), valamint fenntarthatósága	
Kockázatok és csökkentésük eszközei	
Szükséges erőforrások	

2. Összegző táblázat - A Helyi Esélyegyenlőségi Program Intézkedési Terve (HEP IT)

3. melléklet a 2/2012. (VI. 5.) EMMI rendelethez

Ezt a táblázatot a szoftver generálja - csak akkor, ha a 6. pontban feltöltésre kerültek az intézkedések!

	A	B	C	D	E	F	G	H	I	J
Intézkedés sorszáma	Az intézkedés címe, megnevezése	A helyzetelemzés következtetéseiben feltárt esélyegyenlőségi probléma megnevezése	Az intézkedéssel elérni kívánt cél	A célkitűzés összhangja egyéb stratégiai dokumentumokkal	Az intézkedés tartalma	Az intézkedés felelőse	Az intézkedés megvalósításának határideje	Az intézkedés eredményességét mérő indikátor(ok)	Az intézkedés megvalósításához szükséges erőforrások (humán, pénzügyi, technikai)	Az intézkedés eredményeinek fenntarthatósága
I. A mélyszegénységben élők és a romák esélyegyenlősége										
1										
2										
3										
...										
II. A gyermekek esélyegyenlősége										
1										
2										
3										
...										
III. A nők esélyegyenlősége										
1										
2										
3										
...										
IV. Az idősek esélyegyenlősége										
1										
2										
3										
...										
V. A fogyatékkal élők esélyegyenlősége										
1										
2										
3										
...										

3. Megvalósítás

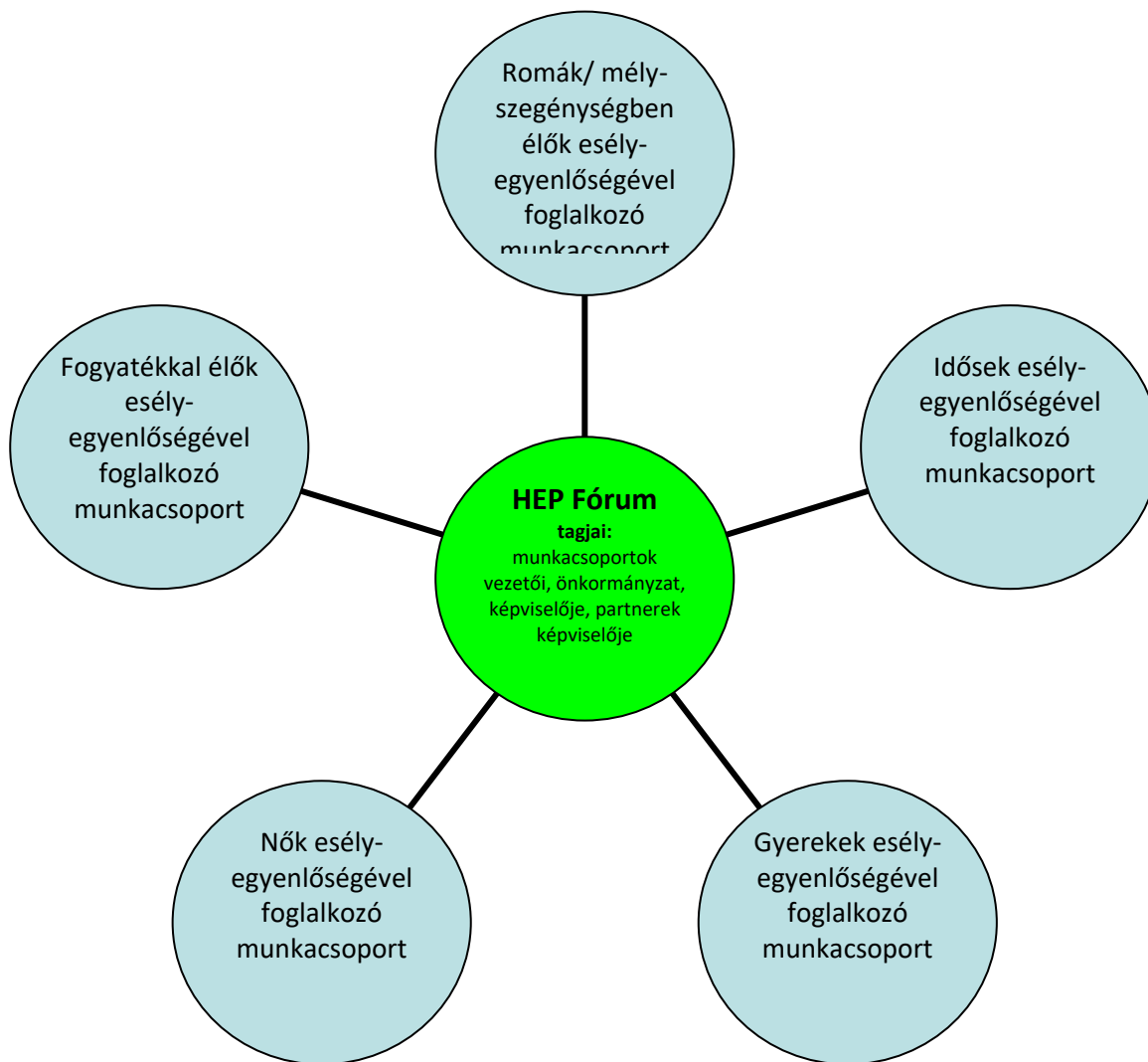
A megvalósítás folyamata

A Helyi Esélyegyenlőségi Programban foglaltak végrehajtásának ellenőrzése érdekében HEP Fórumot hozunk létre.

A HEP Fórum feladatai:

- az HEP IT megvalósulásának figyelemmel kísérése, a kötelezettségek teljesítésének nyomon követése, dokumentálása, és mindezekről a település képviselő-testületének rendszeres tájékoztatása,
- annak figyelemmel kísérése, hogy a megelőző időszakban végrehajtott intézkedések elősegítették-e a kitűzött célok megvalósulását, és az ezen tapasztalatok alapján esetleges új beavatkozások meghatározása
- a HEP IT-ben lefektetett célok megvalósulásához szükséges beavatkozások évenkénti felülvizsgálata, a HEP IT aktualizálása,
- az esetleges változások beépítése a HEP IT-be, a módosított HEP IT előkészítése képviselő-testületi döntésre
- az esélyegyenlőséggel összefüggő problémák megvitatása
- a HEP IT és az elért eredmények nyilvánosság elé tárása, kommunikálása

Az esélyegyenlőség fókuszban lévő célcsoportjaihoz és/vagy kiemelt problématerületekre a terület aktorainak részvételével tematikus munkacsoportokat alakítunk az adott területen kitűzött célok megvalósítása érdekében. A munkacsoportok vezetői egyben tagjai az Esélyegyenlőségi Fórumnak is, a munkacsoportok rendszeresen (minimum évente) beszámolnak munkájukról az Esélyegyenlőségi Fórum számára. A munkacsoportok éves munkatervvel rendelkeznek.



A HEP Fórum működése:

A Fórum legalább évente, de szükség esetén ennél gyakrabban ülésezik.

A Fórum működését megfelelően dokumentálja, üléseiről jegyzőkönyv készül.

A Fórum javaslatot tesz az HEP IT megvalósulásáról készített beszámoló elfogadására, vagy átdolgoztatására, valamint szükség szerinti módosítására.

A HEP Fórum egy-egy beavatkozási terület végrehajtására felelőst jelölhet ki tagjai közül, illetve újabb munkacsoportokat hozhat létre.

Monitoring és visszacsatolás

A Helyi Esélyegyenlőségi Program megvalósulását, végrehajtását a HEP Fórum ellenőrzi, és javaslatot készít a HEP szükség szerinti aktualizálására az egyes beavatkozási területek felelőseinek, illetve a létrehozott munkacsoportok beszámolóinak alapján.

Kötelezettségek és felelősség

Az esélyegyenlőséggel összefüggő feladatokért az alábbi személyek/csoportok felelősek:

A Helyi Esélyegyenlőségi Program végrehajtásáért az önkormányzat részéről felel.:

- Az ő feladata és felelőssége a HEP Fórum létrejöttének szervezése, működésének sokoldalú támogatása, az önkormányzat és a HEP Fórum közötti kapcsolat biztosítása.
- Folyamatosan együttműködik a HEP Fórum vezetőjével.
- Felelősségi körébe tartozó, az alábbiakban felsorolt tevékenységeit a HEP Fórum vagy annak valamely munkacsoportjának bevonásával és támogatásával végzi. Így
 - o Felel azért, hogy a település minden lakója és az érintett szakmai és társadalmi partnerek számára elérhető legyen a Helyi Esélyegyenlőségi Program.
 - o Figyelemmel kíséri azt, hogy az önkormányzat döntéshozói, tisztségviselői és intézményeinek dolgozói megismerik és követik a HEP-ben foglaltakat.
 - o Támogatnia kell, hogy az önkormányzat, illetve intézményeinek vezetői minden ponton megkapják a szükséges felkészítést és segítséget a HEP végrehajtásához.

- Kötelessége az egyenlő bánásmód elvét sértő esetekben meg tennie a szükséges lépéseket, vizsgálatot kezdeményezni, és a jogsértés következményeinek elhárításáról intézkedni

A HEP Fórum vezetőjének feladata és felelőssége:

- a HEP IT megvalósításának koordinálása (a HEP IT-ben érintett felek tevékenységének összehangolása, instruálása),
- a HEP IT végrehajtásának nyomon követése,
- az esélyegyenlőség sérülésére vonatkozó esetleges panaszok kivizsgálása az önkormányzat felelősével közösen
- a HEP Fórum összehívása és működtetése.

A település vezetése, az önkormányzat tisztségviselői és a települési intézmények vezetői

- felelősek azért, hogy ismerjék az egyenlő bánásmódra és esélyegyenlőségre vonatkozó jogi előírásokat, biztosítsák a diszkriminációmentes intézményi szolgáltatásokat, a befogadó és toleráns légkört, és megragadjanak minden alkalmat, hogy az esélyegyenlőséggel kapcsolatos ismereteiket bővítő képzésen, egyéb programon részt vegyenek.
- Felelősségük továbbá, hogy ismerjék a HEP IT-ben foglaltakat és közreműködjenek annak megvalósításában.
- Az esélyegyenlőség sérülése esetén hivatalosan jelezzék azt a HEP IT kijelölt irányítóinak.
- Az önkormányzati intézmények vezetői intézményi akciótervben gondoskodjanak az Esélyegyenlőségi Programban foglaltaknak az intézményükben történő maradéktalan érvényesüléséről.

Minden, az önkormányzattal és annak intézményeivel szerződéses viszonyban álló, számukra szolgáltatást nyújtó fél felelőssége, hogy megismerje a HEP IT-t, magára nézve kötelezőként kövesse azt, és megfeleljen az elvárásainak, amelyre vonatkozó passzust a jövőben bele kell foglalni a szerződésbe. Szükséges továbbá, hogy a jogszabály által előírt feladat-megosztás, együttműködési kötelezettség alapján a települési önkormányzattal kapcsolatban álló szereplők ismerjék a HEP-ot, annak megvalósításában aktív szerepet vállaljanak. (Ld. pl. a köznevelési intézmények fenntartása és működtetése.)

Érvényesülés, módosítás

Amennyiben a kétévente előírt – de ennél gyakrabban, pl. évente is elvégezhető - felülvizsgálat során kiderül, hogy a HEP IT-ben vállalt célokat nem sikerül teljesíteni, a HEP Fórum 30 napon belül jelentést kér a beavatkozási terület felelősétől, amelyben bemutatja az indikátorok teljesülése elmaradásának okait, és a beavatkozási tevékenységek korrekciójára, kiegészítésére vonatkozó intézkedési tervjavaslatát annak érdekében, hogy a célok teljesíthetők legyenek. A HEP Fórum a beszámolót a benyújtástól számított 30 napon belül megtárgyalja és javaslatot tesz az önkormányzat képviselőtestületének a szükséges intézkedésekre.

A program szándékos mulasztásból fakadó nem teljesülése esetén az HEP IT végrehajtásáért felelős személy intézkedik a felelős(ök) meghatározásáról, és – szükség esetén – felelősségre vonásáról.

Az egyenlő bánásmód elvét sértő esetekben az HEP IT végrehajtásáért felelős személy megteszi a szükséges lépéseket, vizsgálatot kezdeményez, és intézkedik a jogsértés következményeinek elhárításáról.

Az HEP IT-t mindenképp módosítani szükséges, ha megállapításaiban lényeges változás következik be, illetve amennyiben a tervezett beavatkozások nem elegendő módon járulnak hozzá a kitűzött célok megvalósításához.

Az egységes szerkezetű, a változásokat tartalmazó HEP feltöltése szükséges a szoftver 9. pontjába.

4. Elfogadás módja és dátuma

Majosháza község képviselő-testülete a Helyi Esélyegyenlőségi Programot (melynek része az Intézkedési Terv) megvitatta és számú határozatával elfogadta.

Mellékletek:

Dátum

Aláírás

HEP elkészítési jegyzék¹

Új résztvevők és a felülvizsgálatot jóváhagyók

NÉV ²	HEP részei ³										Aláírás ⁴
	1	2	3	4	5	6	7	8	9	10	
	RÉTE	RÉTE	RÉTE	RÉTE	RÉTE	RÉTE	RÉTE	RÉTE	RÉTE	RÉTE	
	RÉTE	RÉTE	RÉTE	RÉTE	RÉTE	RÉTE	RÉTE	RÉTE	RÉTE	RÉTE	
	RÉTE	RÉTE	RÉTE	RÉTE	RÉTE	RÉTE	RÉTE	RÉTE	RÉTE	RÉTE	
	RÉTE	RÉTE	RÉTE	RÉTE	RÉTE	RÉTE	RÉTE	RÉTE	RÉTE	RÉTE	
	RÉTE	RÉTE	RÉTE	RÉTE	RÉTE	RÉTE	RÉTE	RÉTE	RÉTE	RÉTE	
	RÉTE	RÉTE	RÉTE	RÉTE	RÉTE	RÉTE	RÉTE	RÉTE	RÉTE	RÉTE	

¹ Ez a jegyzék – mint a HEP melléklete – szakmailag is bizonyítja, hogy a HEP széleskörű egyetértésen és közös munkán alapul, és nem kizárólagosan egy „partneri aláírással” igazolt dokumentum

² A jegyzék soronként jelöli a HEP elkészítési folyamatban résztvevő személyeket, intézményeket, partnereket.

³ A jegyzék oszlopaiba kerülnek a HEP egyes tartalmi részei, ahol az adott betű karikázásával jelezni lehet, hogy az adott személy, intézmény, partner az elkészítésben részt vett, észrevételezett, támogatta, ellenezte.

R= részt vett, É= észrevételezte, T=támogatta, E= ellenezte.

⁴ Az adott partner aláírásával hitelesíti a sorban jelölt részvételét a HEP elkészítési folyamatban.

	A	B	C	D	E	F	G	H	I	J	K
Intézkedés sorszáma	Az intézkedés címe, megnevezése	A helyzetelemzés következtetéseiben feltárt esélyegyenlőségi probléma megnevezése	Az intézkedéssel elérni kívánt cél	A célkitűzés összhangja egyéb stratégiai dokumentumokkal	Az intézkedés tartalma	Az intézkedés felelőse	Az intézkedés megvalósításának határideje	Az intézkedés eredményességét mérő indikátor(ok)	Az intézkedés megvalósításához szükséges erőforrások (humán, pénzügyi, technikai)	Az intézkedés eredményeinek fenntarthatósága	
I. A mélyszegénységben élők és a romák esélyegyenlősége											
1	Helyi foglalkoztatási lehetőségek felkutatása, közfoglalkoztatás bővítése	A szegénység megelőzése, hatásainak mérséklése	Munkaerő piacon történő elhelyezkedés segítése	Helyi szociális rendelet	Adatgyűjtés, adatok feldolgozása, intézkedések kidolgozása	polgármester	2015.03.30.	Valós helyzet ismerete, a helyi munkalehetőségek növekvése	humán, pénzügyi		Megvalósult. A közfoglalkoztatás bővítése megtörtént. Az intézkedés fenntartása folyamatos. módosítás:2018.12.20.
2	Adathiány helyi lakosok adósságállományának alakulásáról	A lakosság életminőségének vizsgálata, szükséglet alapú szolgáltatások szervezése	A lakosság életminőségének javulása	Helyi szociális rendelet	Adósságállomány feltérképezése, adatok feldolgozása	polgármester	2014.06.18.	Életminőség javulása,	pénzügyi - pályázatok, humán		Nem valósult meg. módosítás:határidő:2018.12.23. felelős: szociális ügyintéző
3	Prevenációs, egészségmegőrző szolgáltatások ismeretének hiánya	Egészségügyi szűrések népszerűsítése	Egészségmegóvás, prevenációs szolgáltatások ismeretének javulása	Települési rendelet	Az érintett témában a szakemberek megbeszélése, kapcsolatok kiépítése, szórólapok, plakátok készítése	védőnő,Családsegítő Szolgálat vezetője	2015.05.19.	A településen is több szűrővizsgálat lesz elérhető	humán, technikai		Részben valósult meg. Vértétel, tüdőszűrésnél vércukor mérés, vérnyomás mérés. Az intézkedés fenntartása folyamatos: Módosítás: határidő:2018.12.23.
II. A gyermekek esélyegyenlősége											

	A	B	C	D	E	F	G	H	I	J	K
Intézkedés sorszáma	Az intézkedés címe, megnevezése	A helyzetelemzés következtetéseiben feltárt esélyegyenlőségi probléma megnevezése	Az intézkedéssel elérni kívánt cél	A célkitűzés összhangja egyéb stratégiai dokumentumokkal	Az intézkedés tartalma	Az intézkedés felelőse	Az intézkedés megvalósításának határideje	Az intézkedés eredményességét mérő indikátor(ok)	Az intézkedés megvalósításához szükséges erőforrások (humán, pénzügyi, technikai)	Az intézkedés eredményeinek fenntarthatósága	
1	Hiányzó iskolai adatok pótlása	Az egyházi iskola nem szolgáltat adatot a gyermekek iskolai adatairól	Kapcsolat kiépítése az egyházi fenntartású intézménnyel	Település helyi rendelete	Kapcsolatfelvétel az intézmény vezetőivel, szükségességi adatok összegyűjtése	polgármester, iskolaigazgató	2014.05.15.	Megbízható adatok állnak rendelkezésre	humán		Részben valósult meg. Vezetőváltás után normalizálódik az önkormányzat és az iskola kapcsolata. Módosítás: határidő: 2018.12.23.
2	Gyermekek egészséges életmódra nevelése	Helyes táplálkozás, sportolási lehetőség biztosítása	A gyermekek egészséges fejlődésének fenntartása	Helyi rendelet	Kiszűrni a gyermekek fejlődési problémáit. egészséges táplálkozás biztosítása, sportolási lehetőségek szervezése	polgármester, intézmények vezetői	2014.06.19.	Intézményi étkezés javulása, feltárt fejlődési rendellenességek számának növekedése	humán, pénzügyi - pályázat		Részben valósult meg. Törvény alapján az egészséges táplálkozást vezettük be. Az alapító okiratban SNI-s gyermek felvételéről határoztunk. Az intézkedés fenntartása folyamatos. Módosítás: határidő: 2018.12.23.
III. A nők esélyegyenlősége											
1	Adathiány-nők	Felmérés képzési	Minél több képzési	Helyi rendelet	Adatgyűjté	intézmények vezetői	2015.03.16.	Növekedik a	humán,		Részben

	A	B	C	D	E	F	G	H	I	J	K
Intézkedés sorszáma	Az intézkedés címe, megnevezése	A helyzetelemzés következtetéseiben feltárt esélyegyenlőségi probléma megnevezése	Az intézkedéssel elérni kívánt cél	A célkitűzés összhangja egyéb stratégiai dokumentumokkal	Az intézkedés tartalma	Az intézkedés felelőse	Az intézkedés megvalósításának határideje	Az intézkedés eredményességét mérő indikátor(ok)	Az intézkedés megvalósításához szükséges erőforrások (humán, pénzügyi, technikai)	Az intézkedés eredményeinek fenntarthatósága	
	képzési programokban való részvételről	programokban való részvételről	program legyen elérhető a településen		s, adatok feldolgozása, képzési programok szervezése			képzési programok száma, a programokon való résztvevők száma emelkedik	technikai, pénzügyi-pályázat útján		valósult meg. A közfoglalkoztatás keretében beiskolázásra kerültek a nők. Az intézkedés fenntartása folyamatos. Módosítás határidő:2018.12.23.
2	Nők közéleti részvétele ingadozó	Nők közéleti szerepvállalása hullámzó	A közéleti szerepvállalás hullámzásának felderítése,	Helyi rendezet	Felmérés készítése, kapcsolatok kialakítása	polgármester	2014.09.10.	Több nő vállal közéleti szereplést a településen	humán, technikai		Részben valósult meg. A képviselő-testületben az elmúlt választási évhez képest nőtt a női képviselők aránya. Az intézkedés fenntartása folyamatos. Módosítás:határidő:2018.12.23.
3	Programok hiánya	Nincs a településen nőket érintő társadalmi problémák felszámolására irányuló	Nőket érintő programok szervezése, melyek a társadalmi problémák	Helyi rendeletek	Igényfelmérés, összegzés, programok szervezése	intézmények vezetői	2017.09.20.	Növekednek a szervezett programok, a résztvevők száma emelkedik	humán, pénzügyi-pályázat útján		Nem valósult meg. Humánerőforrás miatt. Módosítás:

	A	B	C	D	E	F	G	H	I	J	K
Intézkedés sorszáma	Az intézkedés címe, megnevezése	A helyzetelemzés következtetéseiben feltárt esélyegyenlőségi probléma megnevezése	Az intézkedéssel elérni kívánt cél	A célkitűzés összhangja egyéb stratégiai dokumentumokkal	Az intézkedés tartalma	Az intézkedés felelőse	Az intézkedés megvalósításának határideje	Az intézkedés eredményességét mérő indikátor(ok)	Az intézkedés megvalósításához szükséges erőforrások (humán, pénzügyi, technikai)	Az intézkedés eredményeinek fenntarthatósága	
		kezdemenyezés	felszámolására irányulnak								határidő 2018.12.23. felelős: művelődésszervező
IV. Az idősek esélyegyenlősége											
1	Idős emberek életminőségének javítása	Egyedül élők aránya növekszik	A magányosság, elszigetelődés megelőzése	Helyi rendelet	Változatos programok, szolgáltatások szervezése	polgármester, intézményvezető	2016.06.17.	Programok száma, résztvevők száma	humán, pénzügyi-pályázat útján, technikai		Megvalósult. A könyvtárban nyugdíjas klub működik, ennek keretén belül előadások vannak, és közös foglalkozások. Az intézkedés fenntartása folyamatos. Módosítás: határidő: 2018.12.23. Felelős: művelődésszervező
2	Generációs programok	Nemzedékek közötti kapcsolatok nehézségeinek leküzdése	A generációk közötti aktív kommunikáció működjön	Helyi rendelet	Közvetítés, programok szervezése az idősebb korosztály és a fiatalok (családok)	intézmények vezetői	2014.11.20.	Közös programok számának emelkedése,	humán, pénzügyi-pályázatok, technikai		Nem valósult meg. Humán erőforrás miatt. Módosítás: határidő: 2018.12.23. Felelős: művelődésszervező

	A	B	C	D	E	F	G	H	I	J	K
Intézkedés sorszáma	Az intézkedés címe, megnevezése	A helyzetelemzés következtetéseiben feltárt esélyegyenlőségi probléma megnevezése	Az intézkedéssel elérni kívánt cél	A célkitűzés összhangja egyéb stratégiai dokumentumokkal	Az intézkedés tartalma	Az intézkedés felelőse	Az intézkedés megvalósításának határideje	Az intézkedés eredményességét mérő indikátor(ok)	Az intézkedés megvalósításához szükséges erőforrások (humán, pénzügyi, technikai)	Az intézkedés eredményeinek fenntarthatósága	
					között						vező
V. A fogyatékkal élők esélyegyenlősége											
1	Adathiány	Nincs pontos adat a fogyatékkal élőkről	Pontos adatok a településen élő fogyatékos emberekről	Helyi rendelet	Adatgyűjtés, települési térkép készítése	szociális intézmény vezetője	2014.05.30.	Adatbázis	humán, technikai		Nem valósult meg. Humán erőforrás miatt. Módosítás: határidő:2018.12.23. felelős: háziorvos.
2	Infokommunikáció hiánya	Nem megoldott az infokommunikáció a település intézményeiben	Az infokommunikáció kiépítése	törvényi előírás, helyi rendelet	Intézkedések megtétele a kiépítés érdekében	polgármester	2014.04.15.	Megoldódik a rendszer az intézményekben	humán, pénzügyi		Részben megvalósult. Az infokommunikációs rendszer működik az intézményekben. Korszerűsítése folyamatos a költségvetés függvényében. Majosháza honlapja akadálymentesített. Az intézkedés fenntartása folyamatos. Módosítás: határidő:

	A	B	C	D	E	F	G	H	I	J	K
Intézkedés sorszáma	Az intézkedés címe, megnevezése	A helyzetelemzés következtetéseiben feltárt esélyegyenlőségi probléma megnevezése	Az intézkedéssel elérni kívánt cél	A célkitűzés összhangja egyéb stratégiai dokumentumokkal	Az intézkedés tartalma	Az intézkedés felelőse	Az intézkedés megvalósításának határideje	Az intézkedés eredményességét mérő indikátor(ok)	Az intézkedés megvalósításához szükséges erőforrások (humán, pénzügyi, technikai)	Az intézkedés eredményeinek fenntarthatósága	
											2018. 12.23.
3	Munkahelyek akadálymentesítése	A település munkahelyei nem akadálymentesek	A település munkahelyei akadálymentesítése	törvényi szabályozás, helyi rendeletek	Felmérés, szakemberek bevonása	polgármester, munkahelyek vezetői	2018.12.30.	A település munkahelyei akadálymentesek	pénzügyi-pályázat, humán, technikai		Megvalósult. A közintézmények akadálymentesek, önkormányzat, orvosi rendelő, művelődési ház, óvoda. Az intézkedés fenntartása folyamatos. Módosítás: határidő:2018. 12.23.
4	Mozgásukban akadályozott emberek tömegközlekedése	Mozgásukban akadályozott emberek tömegközlekedésükhöz alacsony padozatú autóbuszok kellene	Minél több alacsony padozatú autóbuszok járjanak a településről	törvényi szabályozás, helyi rendelet	Igényfelmérés, kapcsolat kialakítása,	polgármester, közlekedési vállalat vezetője	2015.09.20.		humán, pénzügyi		Részben valósult meg. A Volán egyre több alacsony padozatú buszjáratot indít. Módosítás határidő: 2018. 12.23.

Helyi esélyegyenlőségi program (HEP) jogszabályoknak történő megfelelésének vizsgálata-visszajelző lap					
Igazgatóság					Közép-Duna Menti Ig. Budapest
Település (HEP)					Majosháza
HEP beérkezett a TKKI-hoz (szoftverbe)					2016.04.27
HEP előterjesztése (képviselő testület elé)					2016.04.28
HEP-et készítette (1)					Kovács Sándorné
HEP-et készítette (2)					
HEP-et készítette (3)					
A visszajelző lapot kitöltötte (1):					Kiss Csilla
A visszajelző lapot kitöltötte (2):					
A visszajelző lapot kitöltésének dátuma:					2016.04.27
HEP fejezet	kitöltött(1) /nincs kitöltve(0)	beazonosított probléma (db)	intézkedés (db)	szempont vizsgálata nem releváns(1)	fejlesztési javaslat
1. Jogszabályi háttér bemutatása	1				
1.1 A program készítését előíró jogszabályi környezet rövid bemutatása	1				
1.2 Az esélyegyenlőségi célcsoportokat érintő helyi szabályozás rövid bemutatása.	1				
2. Stratégiai környezet bemutatása	1				
2.1 Kapcsolódás helyi stratégiai és települési önkormányzati dokumentumokkal, koncepciókkal, programokkal	1				
2.2 A helyi esélyegyenlőségi program térségi, társulási kapcsolódásainak bemutatása					
2.3 A települési önkormányzat rendelkezésére álló, az esélyegyenlőség szempontjából releváns adatok, kutatások áttekintése, adathiányok kimutatása.					Javaslom a TIR rendszer és helyi adatgyűjtésből az adattáblák frissítését kiegészítését és az esetleges adathiányok fellülvizsgálatát.

3. A mélyszegénységben élők és a romák helyzete, esélyegyenlősége	1				
3.1 Jövedelmi és vagyoni helyzet	1				
3.2 Foglalkoztatottság, munkaerő-piaci integráció	1	0	0		
a) foglalkoztatottak, munkanélküliek, tartós munkanélküliek száma, aránya					
b) alacsony iskolai végzettségűek foglalkoztatottsága					
c) közfoglalkoztatás					
d) a foglalkoztatáshoz való hozzáférés esélyének mobilitási, információs és egyéb tényezői (pl. közlekedés, potenciális munkalehetőségek, tervezett beruházások, lehetséges vállalkozási területek, helyben/térségben működő foglalkoztatási programok stb.)					
e) fiatalok foglalkoztatását és az oktatásból a munkaerőpiacra való átmenetet megkönnyítő programok a településen; képzéshez, továbbképzéshez való hozzáférésük					
f) munkaerő-piaci integrációt segítő szervezetek és szolgáltatások feltérképezése (pl. felnőttképzéshez és egyéb munkaerő-piaci szolgáltatásokhoz való hozzáférés, helyi foglalkoztatási programok)					
g) mélyszegénységben élők és romák települési önkormányzati saját fenntartású intézményekben történő foglalkoztatása					
h) hátrányos megkülönböztetés a foglalkoztatás területén					
3.3 Pénzbeli és természetbeni szociális ellátások, aktív korúak ellátása, munkanélküliséghez kapcsolódó támogatások		0	0		
a) igényelt, illetve megállapított támogatások összege, száma stb.					
3.4 Lakhatás, lakáshoz jutás, lakhatási szegregáció		0	0		
a) bérlakás-állomány					
b) szociális lakhatás					
c) egyéb lakáscélra használt nem lakáscélú ingatlanok					

d) elégtelen lakhatási körülmények, veszélyeztetett lakhatási helyzetek, hajléktalanság					
e) lakhatást segítő támogatások					
f) eladósodottság					
g) lakhatás egyéb jellemzői: külterületeken és nem lakóövezetben elhelyezkedő lakások, minőségi közszolgáltatásokhoz, közműszolgáltatásokhoz, közösségi közlekedéshez való hozzáférés bemutatása					
3.5 Telepek, szegregátumok helyzete		0	0		
a) a telep/szegregátum mint lakókörnyezet jellemzői (kiterjedtsége, területi elhelyezkedése, megközelíthetősége, lakásállományának állapota, közműellátottsága, közszolgáltatásokhoz való hozzáférés lehetőségei, egyéb környezet-egészségügyi jellemzői stb.)					
b) a telepen/szegregátumokban élők száma, társadalmi problémák szempontjából főbb jellemzői (pl. életkori megoszlás, foglalkoztatottsági helyzet, segélyezettek, hátrányos, halmozottan hátrányos helyzetű gyermekek aránya stb.)					
c) szegregációval veszélyeztetett területek, a lakosság területi átrendeződésének folyamatai					
3.6 Egészségügyi és szociális szolgáltatásokhoz való hozzáférés	1	0	0		
a) az egészségügyi alapszolgáltatásokhoz, szakellátáshoz való hozzáférés					
b) prevenció és szűrőprogramokhoz (pl. népegészségügyi, koragyermekkor kötelező szűrésekhez) való hozzáférés					
c) fejlesztő és rehabilitációs ellátáshoz való hozzáférés					
d) közétkeztetésben az egészséges táplálkozás szempontjainak megjelenése					
e) sportprogramokhoz való hozzáférés					
f) személyes gondoskodást nyújtó szociális szolgáltatásokhoz való hozzáférés					

g) hátrányos megkülönböztetés, az egyenlő bánásmód követelményének megsértése a szolgáltatások nyújtásakor					
h) pozitív diszkrimináció (hátránykompenzáló juttatások, szolgáltatások) a szociális és az egészségügyi ellátórendszer keretein belül					
3.7 Közösségi viszonyok, helyi közelet bemutatása	1	0	0		
a) közösségi élet szinterei, fórumai					
b) közösségi együttélés jellemzői (pl. etnikai konfliktusok és kezeléseik)					
c) helyi közösségi szolidaritás megnyilvánulásai (adományozás, önkéntes munka stb.)					
3.8 A roma nemzetiségi önkormányzat célcsoportokkal kapcsolatos esélyegyenlőségi tevékenysége, partnersége a települési önkormányzattal					
3.9 Következtetések: problémák beazonosítása, fejlesztési lehetőségek meghatározása, megjelenése az intézkedési tervben.	0	0	0		Javaslom az adattáblák frissítését, az adatok elemzésével a helyzetelemzés mélyebb felülvizsgálatát és ha szükséges új problémabeazonosítás és fejlesztési lehetőség megfogalmazását.
4. A gyermekek helyzete, esélyegyenlősége, gyermekszegénység					
4.1 A gyermekek helyzetének általános jellemzői (pl. gyermekek száma, aránya, életkori megoszlása, demográfiai trendek stb.)		0	0		
a) veszélyeztetett és védelembe vett, hátrányos helyzetű, illetve halmozottan hátrányos helyzetű gyermekek, valamint fogyatékossgal élő gyermekek száma és aránya, egészségügyi, szociális, lakhatási helyzete					
b) rendszeres gyermekvédelmi kedvezményben részesítettek száma					
c) gyermek jogán járó helyi juttatásokban részesülők száma, aránya					

d) kedvezményes iskolai étkeztetésben részesülők száma, aránya					
e) magyar állampolgársággal nem rendelkező gyermekek száma, aránya					
4.2 Szegregált, telepszerű lakókörnyezetben élő gyermekek helyzete, esélyegyenlősége					
4.3 A hátrányos, illetve halmozottan hátrányos helyzetű, valamint fogyatékossgal élő gyermekek szolgáltatásokhoz való hozzáférése		0	0		
a) védőnői ellátás jellemzői (pl. a védőnő által ellátott települések száma, egy védőnőre jutott ellátott, betöltetlen státuszok)					
b) gyermekorvosi ellátás jellemzői (pl. házi gyermekorvoshoz, gyermek szakorvosi ellátáshoz való hozzáférés, betöltetlen házi gyermekorvosi praxisok száma)					
c) 0-7 éves korúak speciális (egészségügyi-szociális-oktatási) ellátási igényeire (pl. korai fejlesztésre, rehabilitációra) vonatkozó adatok					
d) gyermekjóléti alapellátás					
e) gyermekvédelem					
f) krízishelyzetben igénybe vehető szolgáltatások					
g) egészségfejlesztési, sport-, szabadidős és szünidős programokhoz való hozzáférés					
h) gyermekétkeztetés (intézményi, hétvégi, szünidei)					
i) hátrányos megkülönböztetés, az egyenlő bánásmód követelményének megsértése a szolgáltatások nyújtásakor					
j) pozitív diszkrimináció (hátránykompenzáló juttatások, szolgáltatások) az ellátórendszerek keretein belül					
4.4 A kiemelt figyelmet igénylő gyermekek/tanulók, valamint fogyatékossgal élő gyerekek közoktatási lehetőségei és esélyegyenlősége		0	0		

a) a hátrányos, illetve halmozottan hátrányos helyzetű, valamint sajátos nevelési igényű és beilleszkedési, tanulási, magatartási nehézséggel küzdő gyermekek/tanulók óvodai, iskolai ellátása					
b) a közneveléshez kapcsolódó kiegészítő szolgáltatások (pl. iskolára/óvodára jutó gyógypedagógusok, iskolapszichológusok száma stb.)					
c) hátrányos megkülönböztetés és jogellenes elkülönítés az oktatás, képzés területén, az intézmények között és az egyes intézményeken belüli szegregációs jelenségek					
d) az intézmények között a tanulók iskolai eredményességében, az oktatás hatékonyságában mutatkozó eltérések					
e) pozitív diszkrimináció (hátránykompenzáló juttatások, szolgáltatások)					
4.5 Következtetések: problémák beazonosítása, fejlesztési lehetőségek meghatározása, megjelenése az intézkedési tervben.	0	0	0	0	Javaslom az adattáblák frissítését, az adatok elemzésével a helyzetelemzés mélyebb felülvizsgálatát és ha szükséges új problémabeazonosítás és fejlesztési lehetőség megfogalmazását.
5. A nők helyzete, esélyegyenlősége					
5.1 A nők gazdasági szerepe és esélyegyenlősége		0	0		
a) foglalkoztatás és munkanélküliség a nők körében					
b) nők részvétele foglalkoztatást segítő és képzési programokban					
c) alacsony iskolai végzettségű nők elhelyezkedési lehetőségei					
d) hátrányos megkülönböztetés a foglalkoztatás területén (pl. bérkülönbség)					

5.2 A munkaerő-piaci és családi feladatok összeegyeztetését segítő szolgáltatások (pl. bölcsődei, családi napközi, óvodai férőhelyek, férőhelyhiány; közintézményekben rugalmas munkaidő, családbarát munkahelyi megoldások stb.)					
5.3 Családtervezés, anya- és gyermekgondozás területe					
5.4 A nőket érő erőszak, családon belüli erőszak					
5.5 Krízishelyzetben igénybe vehető szolgáltatások (pl. anyaothton, családok átmeneti otthona)					
5.6 A nők szerepe a helyi közéletben					
5.7 A nőket helyi szinten fokozottan érintő társadalmi problémák és felszámolásukra irányuló kezdeményezések					
5.8 Következtetések: problémák beazonosítása, fejlesztési lehetőségek meghatározása, megjelenése az intézkedési tervben.	0	0	0		Javaslom az adattáblák frissítését, az adatok elemzésével a helyzetelemzés mélyebb felülvizsgálatát és ha szükséges új problémabeazonosítás és fejlesztési lehetőség megfogalmazását.
6. Az idősek helyzete, esélyegyenlősége					
6.1 Az időskorú népesség főbb jellemzői (pl. száma, aránya, jövedelmi helyzete, demográfiai trendek stb.)					
6.2 Idősek munkaerő-piaci helyzete		0	0		
a) idősek, nyugdíjasok foglalkoztatottsága					
b) tevékeny időskor (pl. élethosszig tartó tanulás, idősek, nyugdíjasok foglalkoztatásának lehetőségei a közintézményekben, foglalkoztatásukat támogató egyéb programok a településen)					
c) hátrányos megkülönböztetés a foglalkoztatás területén					

6.3 A közszolgáltatásokhoz, közösségi közlekedéshez, információhoz és a közösségi élet gyakorlásához való hozzáférés		0	0		
a) az idősök egészségügyi és szociális szolgáltatásokhoz való hozzáférése					
b) kulturális, közművelődési szolgáltatásokhoz való hozzáférés					
c) idősök informatikai jártassága					
6.4 Az időseket, az életkorral járó sajátos igények kielégítését célzó programok a településen					
6.5 Következtetések: problémák beazonosítása, fejlesztési lehetőségek meghatározása, megjelenése az intézkedési tervben.	0	0	0		Javaslom az adattáblák frissítését, az adatok elemzésével a helyzetelemzés mélyebb felülvizsgálatát és ha szükséges új problémabeazonosítás és fejlesztési lehetőség megfogalmazását.
7. A fogyatékkal élők helyzete, esélyegyenlősége					
7.1 A településen fogyatékkal élő személyek főbb jellemzői, sajátos problémái		0	0		
a) fogyatékkal élők foglalkoztatásának lehetőségei, foglalkoztatottsága (pl. védett foglalkoztatás, közfoglalkoztatás)					
b) hátrányos megkülönböztetés a foglalkoztatás területén					
c) önálló életvitelt támogató helyi intézmények, szolgáltatások, programok					
7.2 Fogyatékkal élő személyek pénzügyi és természetbeni ellátása, kedvezményei					
7.3 A közszolgáltatásokhoz, közösségi közlekedéshez, információhoz és a közösségi élet gyakorlásához való hozzáférés lehetőségei, akadálymentesítés		0	0		
a) települési önkormányzati tulajdonban lévő középületek akadálymentesítettsége					

b) közszolgáltatásokhoz, kulturális és sportprogramokhoz való hozzáférés lehetőségei, fizikai, információs és kommunikációs akadálymentesítettség, lakóépületek, szolgáltató épületek akadálymentesítettsége					
c) munkahelyek akadálymentesítettsége					
d) közösségi közlekedés, járdák, parkok akadálymentesítettsége					
e) fogyatékos személyek számára rendelkezésre álló helyi szolgáltatások (pl. speciális közlekedési megoldások, fogyatékosok nappali intézménye, stb.)					
f) pozitív diszkrimináció (hátránykompenzáló juttatások, szolgáltatások)					
7.4 Következtetések: Következtetések: problémák beazonosítása, fejlesztési lehetőségek meghatározása, megjelenése az intézkedési tervben.	0	0	0		Javaslom az adattáblák frissítését, az adatok elemzésével a helyzetelemzés mélyebb felülvizsgálatát és ha szükséges új problémabeazonosítás és fejlesztési lehetőség megfogalmazását.
8. Helyi partnerség, lakossági önszerveződések, civil szervezetek és for-profit szereplők társadalmi felelősségvállalása		0	0		
a) a 3-7. pontban szereplő területeket érintő civil, egyházi szolgáltató és érdekvédelmi szervezetek, önszerveződések feltérképezése (pl. közfeladatot ellátó szervezetek száma közfeladatonként bemutatva, önkéntesek száma, partnerségi megállapodások száma stb.)					
b) önkormányzati, nemzetiségi önkormányzati, egyházi és civil szektor közötti partnerség bemutatása					
c) önkormányzatok közötti, illetve térségi, területi társulásokkal való partnerség					
d) a nemzetiségi önkormányzatok célcsoportokkal kapcsolatos esélyegyenlőségi tevékenysége					
e) civil szervezetek célcsoportokkal kapcsolatos esélyegyenlőségi tevékenysége					

f) for-profit szereplők részvétele a helyi esélyegyenlőségi feladatok ellátásában.					
9. A helyi esélyegyenlőségi program nyilvánossága					
a) a helyzetelemzésben meghatározott esélyegyenlőségi problémák kapcsán érintett nemzetiségi önkormányzatok, egyéb partnerek (állami vagy önkormányzati intézmények, egyházak, civil szervezetek, stb.) bevonásának eszközei és eljárásai a helyi esélyegyenlőségi program elkészítésének folyamatába					
b) az a) pont szerinti szervezetek és a lakosság végrehajtással kapcsolatos észrevételeinek visszacsatolását szolgáló eszközök bemutatása.					
ÖSSZESEN		0	0		
Intézkedési terv opcionális részei					
Megvalósítás					
Elfogadás					
ÖSSZEGZÉS	igen/nem				
A HEP készültsége meghaladja a 75%-ot: Minden, 2/2012 EMMI rendeletben meghatározott fejezet kitöltött, a problémafeltárás és beazonosítás teljes körű, minden beazonosított problémához legalább egy releváns intézkedést terveztek az intézkedési tervben.					Jogszabályi változások átvezetésre kerültek. Továbbá az Intézkedési Terv és a nem lejárt határidővel rendelkező intézkedések időarányos megvalósítása felülvizsgálatra került. Javaslom a következő felülvizsgálat alkalmával az adattáblák frissítését, kiegészítését 2013-

A HEP készütsége nem haladja meg a 75%-ot: Nincs minden, 2/2012 EMMI rendeletben meghatározott fejezet kitöltve, a problémafeltárás és beazonosítás nem teljeskörű, az intézkedési tervben nem szerepel minden beazonosított problémához legalább egy intézkedést. A fejlesztési javaslatok alapján a HEPátdolgozása javasolt.					
mentor aláírása:					
mentorasszisztens aláírása:					
Látta (Vincze Zsuzsa/Maczkay Zsaklin/Bathó Éva) aláírás					